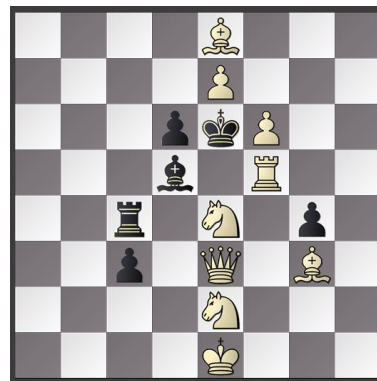


# Schaken zoals het hoort...



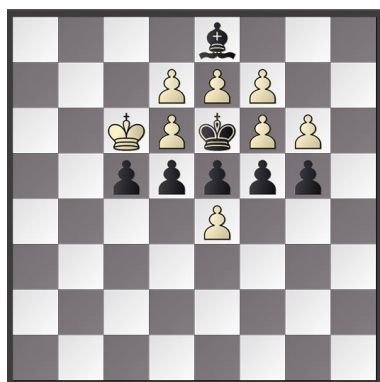
*Dit is het verlengstuk van het artikel van Jos in het clubblad.*

Hallo. In het clubblad schreef ik al dat ik ooit een postkaart kreeg van een vriend waarop een stelling stond in de vorm van een kerstboom. Het bleek een stelling te zijn van GM Pal Benko die in 1975- in het Amerikaanse *Chess Life* magazine stond. Meneer Benko begon er 's avonds aan en puzzelde tot vroeg in de ochtend. Hij had waarschijnlijk een vrouw die hem met al te veel huishoudelijke klusjes opzadelde, denk ik dan zo. De oplossing is niet zo moeilijk,



**Wit zet mat in twee**  
Pal Benko, Chess Life 1975

wit geeft mat in twee met 1.Dc5! Een vrij makkelijk kerstboom-puzzel. Een puzzel wordt pas als kerstboom beschouwd als hij 1) min of meer een kerstboom uitbeeldt door zijn vorm; en 2) symmetrisch is van opbouw, waarbij de kleur van de stukken niet van belang is.

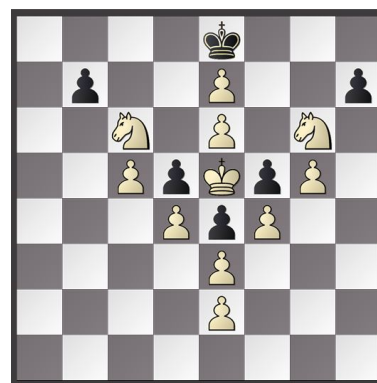


**Wit zet mat in twee**  
Don French, 1996

Een andere puzzel die ik voorlegde aan de lezers was er een van de hand van Don French. Een vrij logische puzzel die als oplossing had: 1.f8=P! Kf6 2.dxe8=P! Niet moeilijk, wel grappig en mooi: een dubbele onderpromotie tot paard leidt tot het mat.

De allerbekendste kerstboom was zoals ik meegaf ook de oudste schaakcompositie in de vorm van een kerstboom. In juni(!) 1914 verscheen in *The Falkirk Herald* de tweezet van T.R.Dawson: de omgekeerde kerstboom. Hier kan zelfs een computer je niet helpen. Ik gaf in het clubblad al mee hoe het kon ontstaan zijn.

Ik beperk me hier tot de oplossing: de reden dat de computer niet kan helpen is omdat de puzzel beroep doet op menselijke logica. Bekijk de stelling even alvorens je verder leest. En de oplossing vindt... Ik ga ondertussen de kat eten geven...



**Wit zet mat in twee**  
Thomas R. Dawson, Falkirk Herald 1914

Je moet vooraleer je af te vragen welke witte zet wint, je afvragen wat de laatste zet van zwart was. De enige mogelijke laatste zetten van zwart zijn of d7-d5 of f7-f5. De halfzetten d7-d6 of f7-f6 kunnen niet want dan stond wit schaak. Dus het is één van de dubbelsprongen van de d- of f-pion. In beide gevallen kan wit en passant slaan. Dat is dus de oplossing, maar een probleem vereist dat er maar één oplossing is.

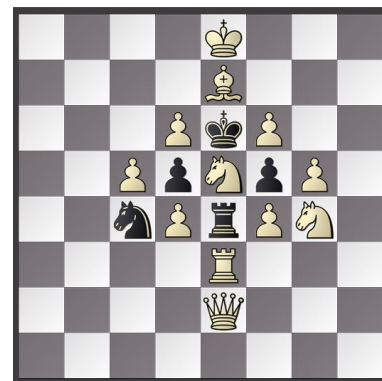
Welke zet heeft zwart dus gespeeld? Kijk goed, ik zet de vuilniszakken even buiten, morgen is het groot vuil. Zo dadelijk terug.

Wat was dus de laatste zet van zwart? De witte pionnen hebben in totaal 10 keer iets genomen (anders kunnen ze niet van kolom veranderen natuurlijk), er zijn ook 10 zwarte stukken van het bord. Daarmee weet je dat alle witte pionnen, alle zwarte stukken hebben geslagen. Als zwart's laatste zet d7-d5 was geweest, dan zou de zwarte loper nog op c8 er moeten staan. Immers, die zou onmogelijk geslagen kunnen zijn, omdat je hem niet kan wegspelen met pionnen op b7 en d7. Zoals de stelling nu staat, volgt dus logisch dat zwart's laatste zet f7-f5 was en de oplossing van het probleem: 1.g5xf6 e.p. (en passant), gevolgd door 2.f6-f7 mat.

De volgende puzzels zijn normale puzzels. Wie goed kijkt, vindt de oplossing al vlug. We beginnen met de eerste kerstboompuzzel van Don French. Weer een hele mooie vorm. De oplossing van deze en de drie andere puzzels hieronder zet ik onderaan de column want ik moet de kerstboom nog decoreren voor de kleinkinderen komen.

Huh? Jaja, schatje, ik ben bijna klaar en begin eraan.

En jullie ook. Het is niet 1.d7 schaak (want dat is mat in drie, en het moet in twee zijn). Zoek maar even uit want ik moet nu echt weg.



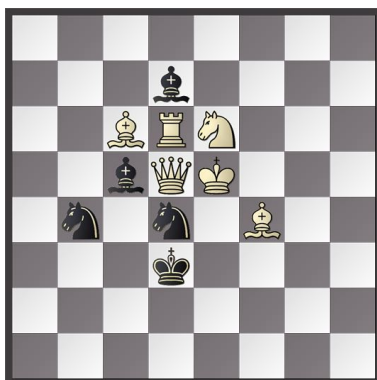
**Wit zet mat in twee**  
**Don French, 1996**

En hieronder nog drie andere kerstboompuzzels. De eerste is van de Fin Pentti Sola. Hij stuurde zijn puzzel in voor een schaakpuzzel-wedstrijd in 1934-35 en scoorde er meteen de eerste prijs mee. Het is een wat speciale puzzel, want met een helpmat. Dat wil zeggen dat zwart niet goed speelt, maar zetten doet die wit helpen om de opdracht mat in twee te bewerkstelligen. De twee andere zijn van een onbekende Griekse schaakspeler uit de voorbije eeuw, maar ook leuk.

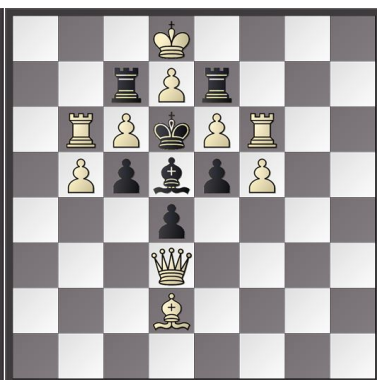
**Pentti Sola, 1934-35**

**Sklavounis**

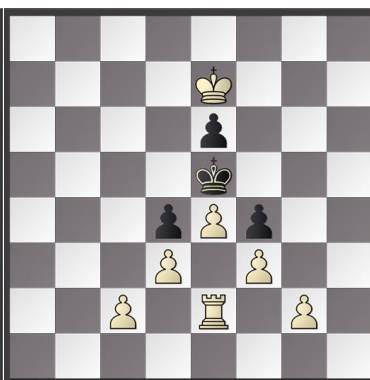
**Sklavounis**



**wit zet mat in twee**



**wit zet mat in twee**



**wit zet mat in drie**

Voilà, ik laat jullie. Heb nog werk te doen. Die kerstboom en al die naalden in de gang opruimen. Kerstbomen, 't is een karwei! Geef mij maar schaken zoals het hoort

Oplösungen:

Don French, eerste kerstboompuzzel 1996: 1. Pc4! dxc4 2.Dc4 mat of 1...Txe3 2. Dxe3

Pentti Sola, 1934-35, 1. Pd4 Nd5 2. Ld5 Ld4 mat

Sklavounis puzzel 1: Dd4 Rcd7 cd7 mat of 1...Te8 2.dxe8=P mat

Sklavounis puzzel 2: 1.Te3 dxe3 2. C3 e2 3. D4 mat