

NOG MEER WEETJES ...

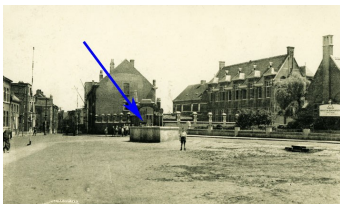
SCHANDPAAL



De schandpaal van Burcht staat opgesteld achter de kerk. Na de tweede wereldoorlog werd hij per toeval opgegraven in de tuin van Villa Hortensia (recht tegenover de kerk). De schandpaal van Burcht stond symbool voor de macht van de heerlijkheid Burcht die over de drie graden van justitie beschikte. Het dorpsbestuur kon zowel recht spreken over wanbetalingen als over burenruzies of moord. Een van de straffen bestond uit het 'aan de kaak stellen': de schuldige persoon werd dan aan de schandpaal vastgemaakt met het doel hem/haar in het openbaar te vernederen.

SCHUIKELDER

Onder het kerkplein in Burcht ligt een schuilkelder verborgen van 11,3 meter lang, 2,14 meter breed en 2,20 meter hoog. Vermoedelijk werd deze kelder gebouwd tijdens de tweede wereldoorlog. Op de foto zie je de vermoedelijke ingang centraal op de foto, en het mangat helemaal rechts op de foto. Op het kerkplein ligt een groot riooldeksel waar geen riool onder loopt. Dit zou een overblijfsel kunnen zijn van de kelder.



DE WALLEN

Waar zich nu de sportterreinen "De Wallen" bevinden, werd eeuwen geleden door de Spanjaarden een fort aangelegd. Vele mensen herinneren zich de overgebleven plassen, die mettertijd steeds meer vervuild geraakten, o.a. als stortplaats voor de vuilkar, tot ze uiteindelijk ondergedolven werden.

Het fort Ferdinandus werd opgericht omstreeks 1638-1639. Het werd als "fort Royaal" omschreven. Het fort had een gemetste blokpoort, 12 dubbelbarakken, een wachthuis, een magazijn, een poedertoren, een kapiteinshuis en een kapel. Het fort was strategisch goed gelegen aan de Heirbaan op het hoogste punt van Burcht en was even groot als de nu bestaande sportvelden samen.

Na de afbraak van het fort was er te weinig grond om de zogenaamde wallen volledig op te vullen waardoor er acht grote waterputten ontstonden.

Simabu



Verlaat de school langs de schoolpoort en rij naar links. Op het einde rij je rechtsaf op de Pastoor Coplaan. Onder de brug van de E17 kan je de volgende fietsknooppunten volgen :

47-50-fietsostrade-20-47



WIST JE DAT

De fietsknooppunten hun oorsprong vinden bij de mijnwerkers? In het kluwen van onderaardse gangen werden nummers toegewezen aan kruispunten in het gangenstelsel. Later werd dit principe ook bovengronds toegepast op het eerste fietsnetwerk in Limburg.

FIETSTOCHT 15 KM

FORT VAN ZWIJNDRECHT

Het Fort van Zwijndrecht maakt deel uit van de Stelling van Antwerpen. Het fort werd tussen 1870 en 1880 gebouwd, samen met het Fort van Epeoel, op de grens van Kruikeke met Burcht. In 1912 werd het gemoderniseerd. Tot de jaren zeventig werkten er in het fort 800 militairen en burgers. Het fort was gespecialiseerd in munitiebehandeling en beschikte zelfs over een eigen spooraansluiting en een station op de spoorlijn Antwerpen-Gent. In 2007 werkten er nog 31 mensen: 12 militairen van de Inspectiedienst voor Kruit en Oorlogsexplosieven en 19 burgers die kruitanalyses doen in het labo. Hetzelfde jaar zou het fort nog sluiten, maar het is nog steeds in gebruik.

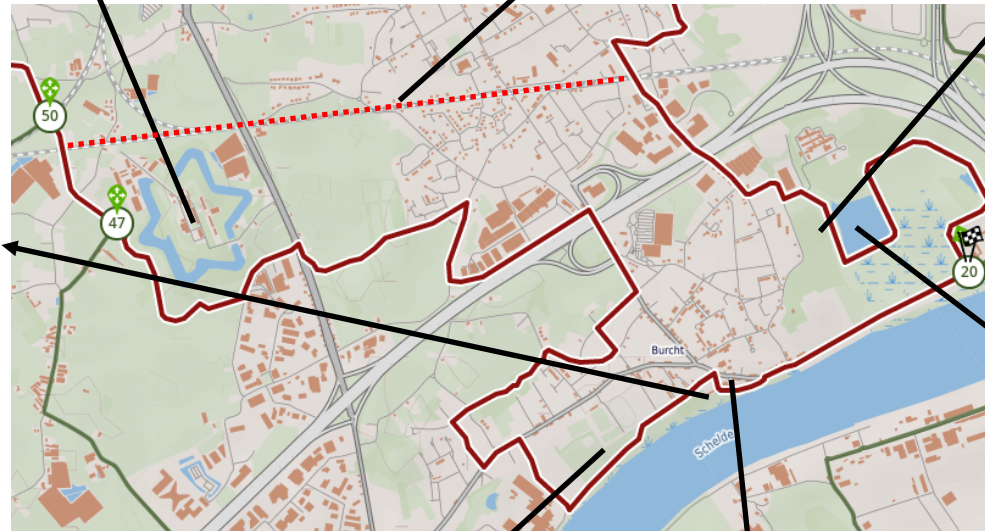
FIETSOSTRADE F4

Deze fietssostrade verbindt Antwerpen met Gent. Ze loopt grotendeels langs de spoorlijn tussen deze 2 steden. Je kan er autoluw of autovrij fietsen. Op dit moment stopt de verbinding in Zwijndrecht. Tijdens de werken aan de Oosterweelverbinding zal de fietssostrade aangesloten worden op het fietspad rond de ring van Antwerpen. Veel kinderen uit Burcht, die in Beveren naar school gaan, nemen dagelijks deze veilige fietsroute.



DE OUDE SCHEEPSWERF

Begin 19e eeuw waren er 2 scheepswerven in Burcht. In 1862 kwam er een 3e scheepswerf bij, opgericht door Victor Frans Maes. Waar nu privéwoningen staan (achter de muur) was toen "de zaat van Maes". Jaarlijks werd er 1 schip gebouwd voor de binnenvaart en werden er een 20-tal schepen hersteld. De werkzaamheden op de werf zorgden voor een ondraaglijk lawaai in Burcht.



NEUZENBERGBOS—CALBERG

Het Neuzenbergbos werd op 1 april 1984 aangeplant tijdens een gemeentelijke boomplantactie. Voorheen was dit zogenaamde 'terrein UMAL' een braakland waarop de natuur traag maar zeker vat kreeg. Het gebied Calberg dat meer naar de Scheldedijk toe ligt, is een oud militair domein, dat na afbraak van de gebouwen door de mens werd 'vergeten'.

DE BURCHTSE WEEL

De Burchtse Weel werd ooit gevormd door een dijkdoorbraak. Later werd de plas vergroot en uitgediept tot recreatievijver. Rond 1965 werd een aanpalend dok gegraven waar vijf prefab elementen voor de Kennedytunnel gebouwd werden. Weel en dok werden in 2011 heraangelegd tot slikken- en schorrengebied als compensatie voor natuurschade als gevolg van de Oosterweelverbinding.

DE LETTERTUIN

Het Azart-alfabet is een alfabet ontworpen door de kunstenaars Guy Rombouts en Monica Droste. De naam van het alfabet verwijst naar AZ-art (A-Z voor alfabet en art voor kunst) en naar het woord *hazard* (geluk, lot). Azart is Russisch voor bezieling of hartstocht in het spel. Het alfabet werd onder meer toegepast in kunstwerken in de gebouwen van SD-Worx in Antwerpen en in het metrostation Tomberg in Brussel.

DE OUDE BROEDERSCHOOL

Tot in 1955 deed dit prachtige gebouw dienst als jongensschool. Onze school, of toch alleszins die voor de jongens, heette toen Sint-Jozef. Later werd er verhuisd naar de Kerkhoflaan (nu Idsteinlaan). In 2009 werd begonnen met de restauratie. Nu zijn het privéwoningen en (luke)appartementen. Tijdens de verbouwingen werd rekening gehouden met het oorspronkelijke uitzicht.