

Vlaanderen Schaakt Digitaal

Het VSF-ledenblad verschijnt op de 1e en de 15e van elke maand,
behalve in juli en augustus met enkel een nummer op de 1e van de maand

Inhoudstafel

VSD 2020 - 09

pagina 2	:	Toernooi-kalender
pagina 3	:	75 jaar geleden sneuvelde Klaus Junge
pagina 4	:	Klaus Junge : partij-analyse
pagina 7	:	Beauty's van Klaus Junge
pagina 10	:	Junge verslaat Aljechin !
pagina 11	:	Junge de sluwe vos
pagina 12	:	Eindspel : gelijke lopers (2)
pagina 14	:	Overlijden Ben De Cat

A chess game a day keeps the Corona away

Redactie/auteur: Jan Gooris

mag niet openbaar op het Internet geplaatst
worden



vlaanderen.schaakt.digitaal@gmail.com

Verantwoordelijke uitgever:

VSF vzw
schaakfederatie.be

Maatschappelijke zetel:
Lindestraat 81,
BE-2800 Mechelen



Summiere toernooi-kalender 2020

8 mei	Belgian Military Chess event	Peutie
21 - 24 mei	VSF-Kampioenschap 2020	Gent
18 - 22 juli	Open van Gent	Gent

Annulatie VSF-Kampioenschap 2020

Op basis van de laatste Corona-richtlijnen werd beslist om het volledige VSF-kampioenschap 2020 zowel de **Experten** als de **Open** reeks te annuleren.

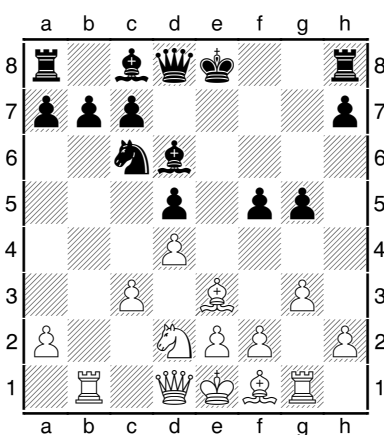
Verslag Schaakinitiatief

De vzw Schaakinitiatief Vlaanderen heeft met succes een eerste volwassenweekend georganiseerd in Brugge van 28 februari - 02 maart. Ze konden er meer dan 80 nieuwsgierige schakers verwelkomen. Met ruim 15 vrouwen en een leeftijdsbereik van 16 tot 86 jaar blijkt dat ze een breed en divers publiek aanspreken.

Lees het volledige verslag op [VSF-drive - nieuws en mededelingen](#)

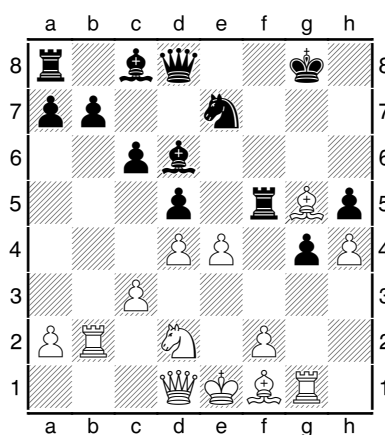
Giri verslaat Carlsen in rapid-partij

Er loopt nu van 18 april tot 03 mei een online-supertornooi (Carlsen Invitational chess24) waar ze 4 keer rapid-games spelen (15min +10 sec). Het zijn Caruana - Nakamura - Ding en Carlsen die zich konden plaatsten voor de finale, doch in de voorronden wist de Nederlander Anish Giri echter 1 keer te winnen van Carlsen. Drie fragmentjes uit deze wilde partij. (Carlsen - Giri 26/04/20)



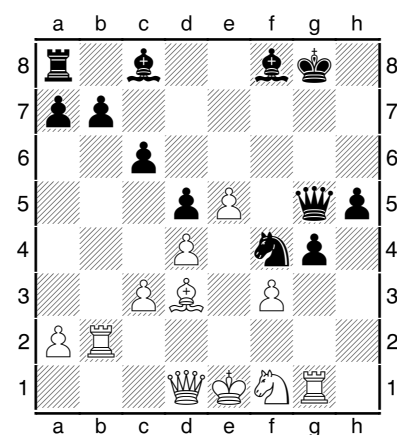
Zwart aan zet.

13...0-0?! mogelijk was 13...f4!? hier "veiliger" geweest
14.h4 f4 15.gxf4 g4 16.Tb5 Pe7 17.f5 h5 18.Lg5 c6 19.Tb2 Tx f5 20.e4 Diagram



Zwart aan zet.

20...Txg5!? Giri wint zo een tempo en kan zo zijn stukken sneller in de strijd werpen.
21.hxg5 Pg6 22.e5 Lf8 23.Ld3 Pf4 24.Pf1 D xg5 25.f3



Zwart aan zet.

25...Pxd3+! 26.Dxd3 Dc1+ en torenwinst en enkele zetten later gaf Carlsen op.



Verzekering

Al de VSF-schakers zijn verzekerd bij ARENA.

Details: [VSF google-drive](#)



arena
YOUR COACH IN SPORTS INSURANCE

75 jaar geleden sneuvelde Klaus Junge

Enkele dagen terug, op 17 april was het juist 75 jaar geleden dat Klaus Junge, een potentiële wereldkampioen zinloos het leven verloor. Klaus zag het daglicht op 01-01-1924 in Concepción in Chili, maar het gezin Junge keerde terug naar Hamburg in 1928. Zijn vader Otto Junge was een enthousiast en sterk schaker, die in 1922 zelfs het Chileense nationale kampioenschap had gewonnen en het schaakspel graag aanleerde aan zijn vijf zonen. Klaus Junge was de jongste en leerde het spel tijdens het toekijken. Op 12-jarige leeftijd, in 1936, sloot Klaus Junge zich aan bij de Hamburgse Schaakclub en ontwikkelde zich daar snel. Hij genoot al snel succes op regionale toernooien. In 1941, op 17 jarige leeftijd, won hij het Hamburg City Championship en de toernooien in Bad Elster en Bad Oeynhausen.

In 1942 nam hij deel aan twee internationale toernooien te Salzburg en München en ontmoette hier Alekhine en Keres. In Salzburg wist hij Alekhine te verslaan (zie apart artikel). In hetzelfde jaar op de Duras Memorial in Praag, deelde Junge de eerste plaats met Alekhine. Het is toen dat Alekhine zei dat Junge een mogelijke wereldkampioen kon worden.

Aangezien tijdens de Tweede Wereldoorlog het internationale schaakleven echter grotendeels tot stilstand was gekomen, had Klaus enkel de kans om zich met een beperkt aantal topspelers te meten zoals Alekhine, Keres en Bogoljubov.

Begin 1943 werd Junge dan opgeroepen voor de Wehrmacht en diende in de artillerie. In de laatste dagen van de oorlog (april 1945) vocht hij als luitenant in de artillerie van Welle op de Lüneburger Heide. Met tien andere soldaten moest hij de opmars van Britse tanks met bazooka's stoppen en stierf er jammerlijk op 17 april 1945.

(Denk hier dan aan de film "FURY" uit 2014 met Brad Pitt)



Een getuige vertelt:

In 1944 was ik 14 jaar en ging ik op vrijdagavond al naar de schaakclub in Verden an der Aller. Een klein stadje op 35 km ten zuiden van Bremen waar de schaakclub in het Hotel Viktoria was gevestigd.

In die periode kwamen er ook geregeld Duitse soldaten in opleiding een partijtje spelen en bovendien kon je er lekker eten in het hotel.

In de lente van 1944 komt er een bescheiden jonge onderofficier onze club bezoeken en hij vraagt of hij tegen iemand mag spelen. Al snel blijkt dat hij iedereen te sterk af is, en dan zegt hij dat hij Klaus Junge is. Dit verstomde ons allemaal want zelfs ik, amper 14 jaar, wist dat Klaus Junge een topspeler was die in 1942 van Aljechin had gewonnen. Zijn partijen werden geregeld besproken in de kranten en ik herinner me dat Klaus ons vertelde dat hij in een partij tegen Aljechin bewust een pionoffer niet had aanvaard omdat het anders een slaapverwekkende partij zou worden.

Onze club wenste natuurlijk te "profiteren" van Klaus zijn aanwezigheid en enkele weken later werd er een blindsimultaan op 25 borden afgesproken. Deze simultaan duurde ongeveer 6 uur en hij won 20 partijen en gaf er 5 remise. Wat een ongelofelijke prestatie !



Einde 1944 werd ikzelf als 15 jarige opgeroepen om te strijden, maar geraakte snel krijgsgevangen en kwam dan in de lente van 1945 terug naar huis waar ik in een radiobericht vernam dat Klaus Junge tijdens de laatste oorlogsdagen in Welle, in de buurt van Hamburg gesneuveld was. Wat een ramp !

Klaus Junge : partij-analyse

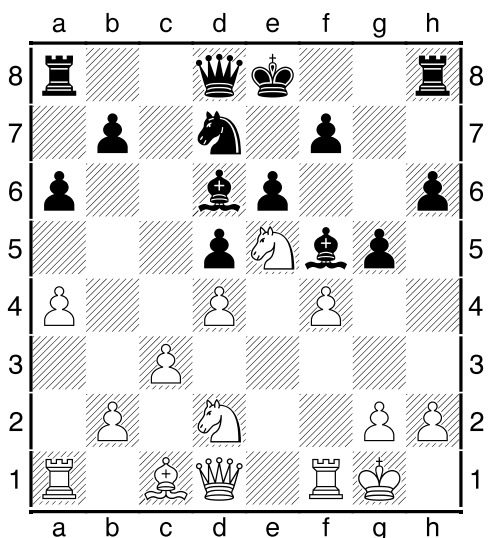
Bekijken we een partij uit 1940 toen hij amper 16 jaar was, en waarin hij toont dat hij tactisch vreselijk goed onderlegd is.

Henning - Klaus Junge [1940]

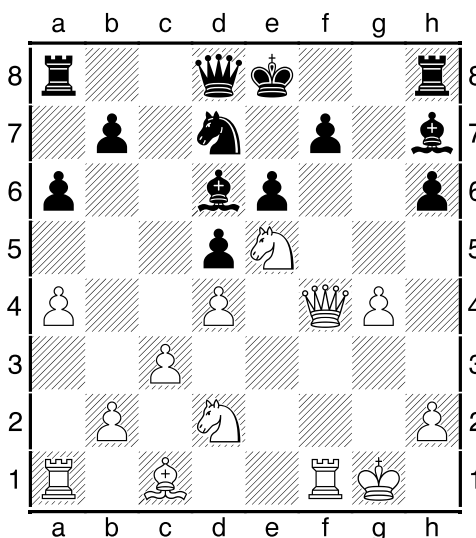
1.d4 d5 2.e3 Pf6 3.Pd2 c5 4.c3 cxd4 5.exd4 Lf5 6.Pgf3 e6 7.Lb5+ Pbd7 8.0-0 Ld6 9.Pe5 a6 10.Lxd7+ Pxd7 11.f4 h6 12.a4 g5?! een nogal brutale zet die alles erg tactisch maakt.

14...gxf4 dit opent de stelling. Zwart heeft nu een half-open g-lijn maar wit heeft nu de half-open f-lijn met druk op f7.

15.Dxf4 Diagram



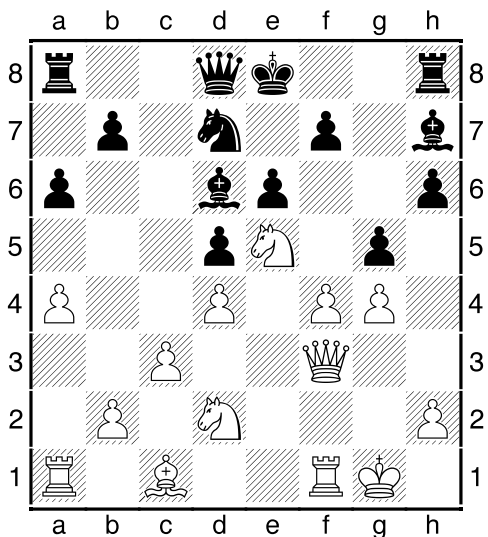
Stelling na het brutale 12...g5?!



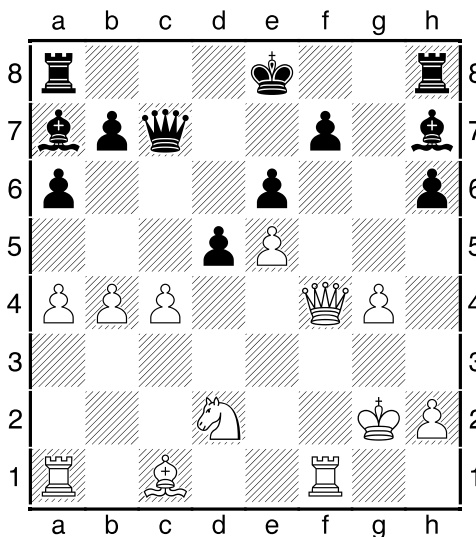
Zwart aan zet.

13.g4?! wit doet er nog een schepje bovenop. Het mag duidelijk zijn, dit wordt geen rustig partijtje, maar wel een strijd op leven en dood.
13...Lh7 14.Df3 Diagram

15...Pxe5 16.dxe5 Lc5+ 17.Kg2 Dc7 18.b4 La7 19.c4?! wit wordt overmoedig en probeert hiermee met man en macht de stelling verder te openen zodat de zwarte Koning in de problemen kan gebracht worden.



Zwart aan zet.

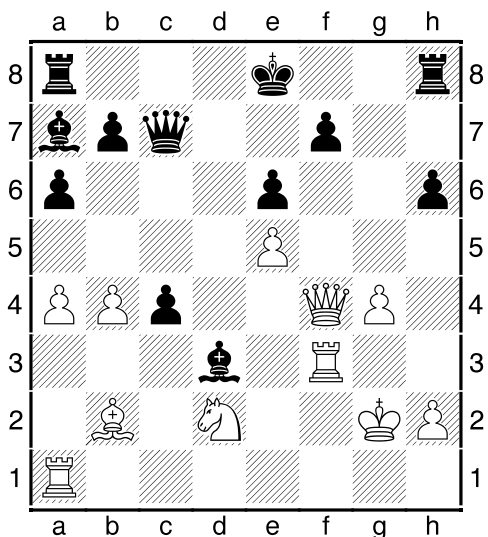


Zwart aan zet.

19...Ld3! dit levert niet enkel pionwinst op maar ontnemt wit in zekere mate ook het initiatief.

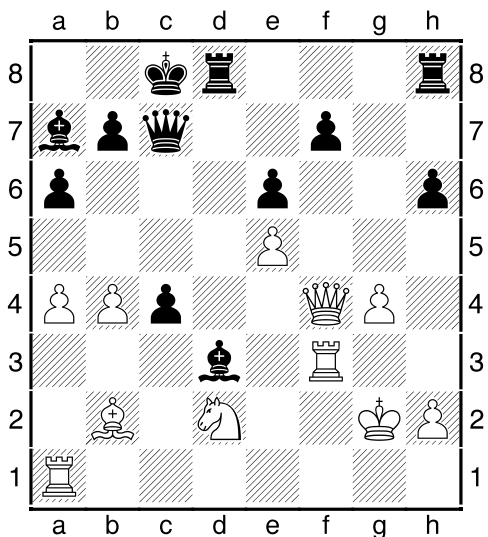
20.Lb2 dxc4 natuurlijk is ...LxTf1+ ook goed.

21.Tf3 Diagram



Zwart aan zet.

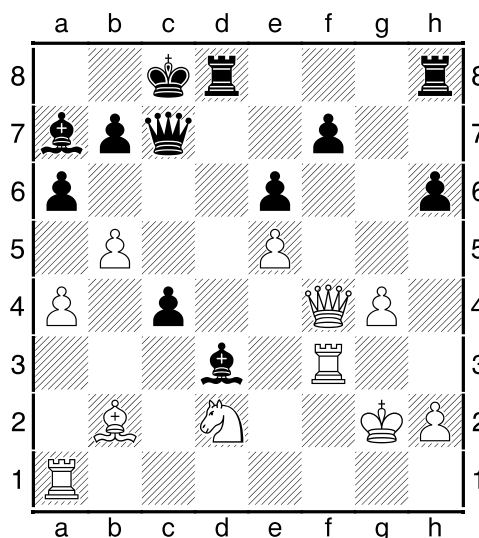
21...0-0-0! een verrassende keuze want dit lijkt toch de f-pion te verliezen. Diagram



Wit aan zet.

Waarom is 22.Dxf7 nu slecht ?

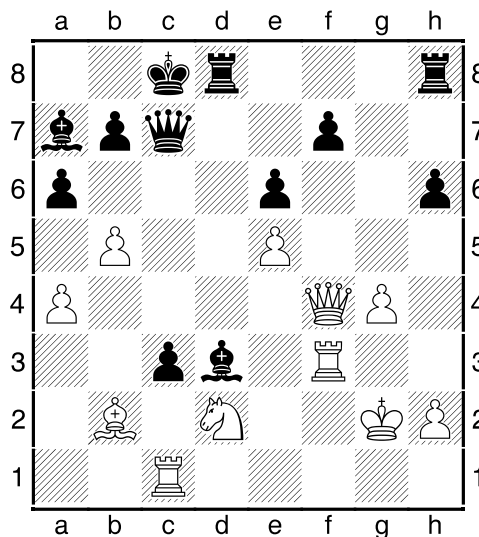
22.Dxf7? is slecht wegens 22...DxDf7!
23.TxDf7 Lg6! met dubbelaanval op Tf7 en Pd2. Wit trapte niet in die val en koos voor ...
 22.b5 hij wil hiermee natuurlijk een betere toegang tot Kc8 forceren.



Zwart aan zet.

22...c3!? ik krijg de indruk dat zwart deze partij "unbedingt" ¹ moest winnen want hij neemt toch wel grote risico's. Na veel rekenwerk geven de engines hem gelijk, maar eenvoudiger had toch wel 22...h5 geweest.

23.Tc1 Diagram



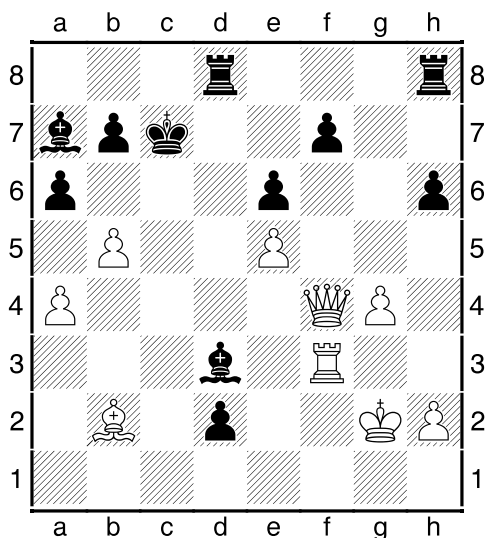
Zwart aan zet.

Wie A zegt, moet ook B zeggen ... en dus

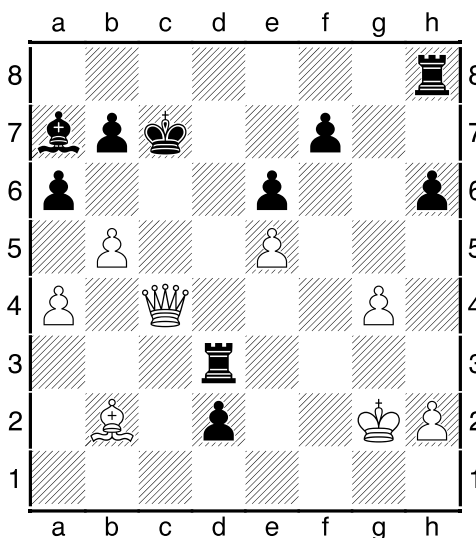
23...cxd2 dit lijkt een roekeloos Dame-offer te worden, maar het beste moet nog komen. Het is nauwelijks te begrijpen dat Junge deze variant zo diep vooraf berekende.

24.Txc7+ Kxc7 Diagram

¹ absoluut



Wit aan zet.



Zwart aan zet.

Deze kan je niet vinden. Wedden ?

Nu pas blijkt de pointe van deze reeks gekke zetten. Zwart dreigt ...d1D en op 25.Dxd2 volgt natuurlijk 25...Lf1+ en 26...TxDd2.

25.Txd3 Txd3 26.Dc4+ "en oeps" zegt wit, "hierbij een mooie dubbelaanval, en wat ga jij daar nu nog aan doen vriend ?" Diagram

26...Lc5!! dit, in combinatie met de volgende zet is een fenomenale verdediging !

27.Dxd3 Td8! 28.Ld4 Txd4 29.Dc3 d1D en opgave **0-1**

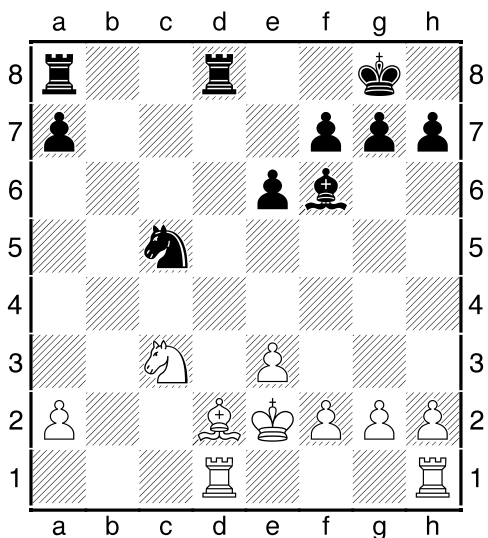


Photograph courtesy of Wikimedia Commons.

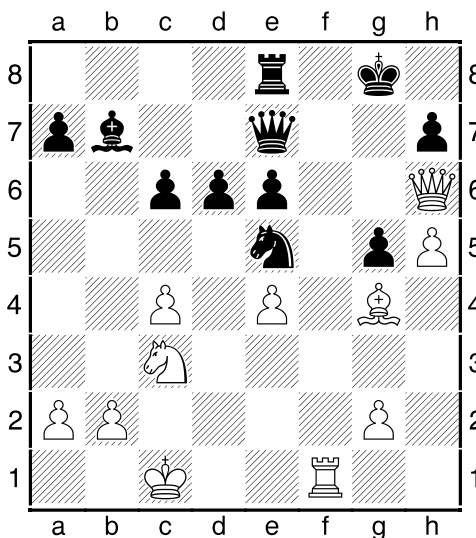
Klaus met de typisch Duitse schaakstukken

Beauty's van Klaus Junge

Hierbij een reeks mooie zetten van Junge, opgelijst per jaar.



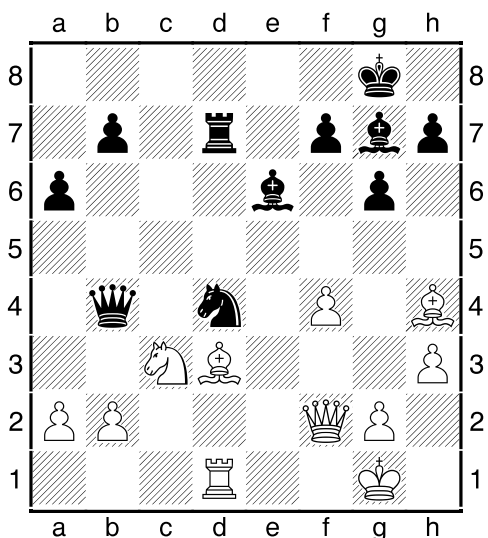
Krause - Junge (1938!)
Zwart aan zet.



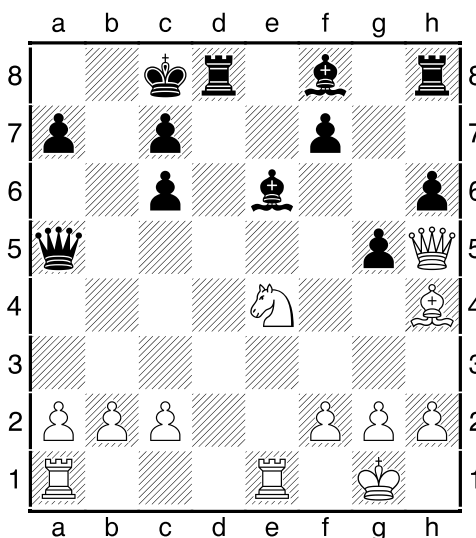
Junge - Ahrens (1939)
Wit aan zet.

Hij was toen 14 jaar en speelde 20...TxTd2+! en wit kon nu kiezen voor 21.KxTd2 LxPc3+ 22.KxLc3 Pe4+ en 23...Pxf2 23.The1 PxTd1 met pionverlies. Hij koos daarom voor een asymmetrisch eindspel met 21.TxTd2 LxPc3 doch zwart won later in dit eindspel.

21.Lxe6+!! Kh8 (21...DxLe6? 22.Tf8+ TxTf8 23.DxDe6+) **22.Lf5** en wit won.



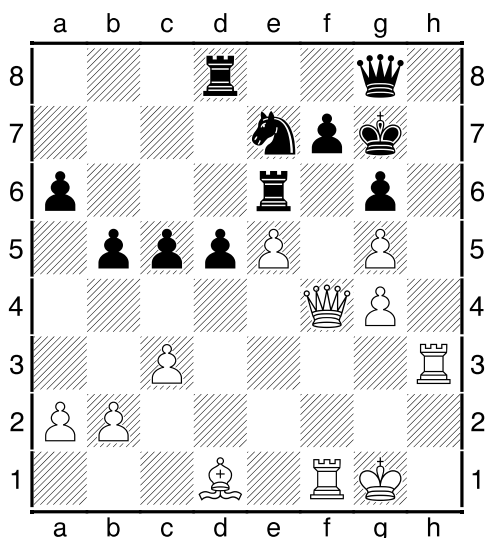
Thiermann - Junge (1939)
Zwart aan zet.



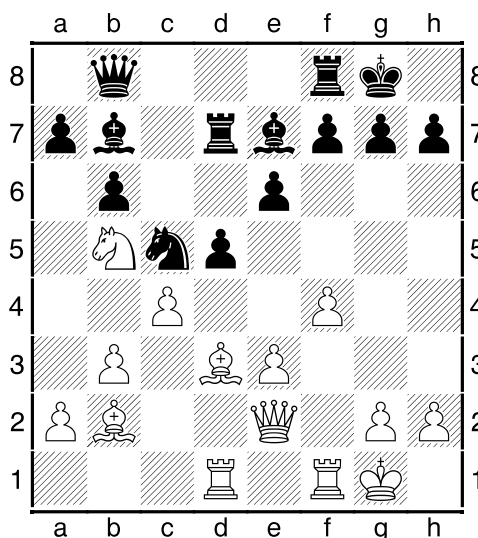
Brinckmann - Junge (1941)
Zwart aan zet.

25...Pf5! (dreigt ...Ld4) er volgde **26.LxPf5 TxTd1+ 27.PxTd1 Ld4 28.Pe3 Dc5!** met stukwinst en einde partij.

Zwart kan voorlopig Lh4 niet slaan omdat Da5 ongedekt staat, dus **14...Lb4!! 15.c3 gxh4!** de pointe met stukwinst want Da5 staat nu immers verdedigd door Lb4.



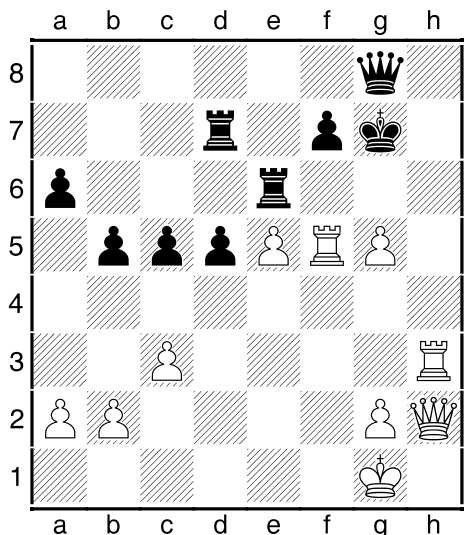
Junge - Teschner (1942 -briefwisseling)
Wit aan zet (analyse).



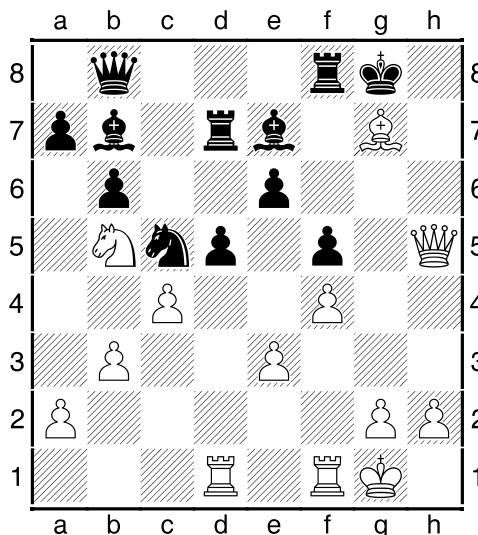
Junge - Kottnauer (1942)
Wit aan zet.

Met **32.Th7+!!** kan zwart inpakken want :
 - 32...KxTh7 33.Dh2+ Kg7 34.Dh6 mat
 - 32...Kf8 33.Th8!! (mooier dan 33.Txf7+) DxTh8 34.Dxf7 mat.
 - 32...DxTh7 33.Dxf7+ Kh8 34.DxTe6 wint ook makkelijk.

Junge pakte uit met het dubbel loperoffer à la Lasker en speelde :
17.Lxh7+ KxLh7 18.Dh5+ Kg8 19.Lxg7 f5?
 een blunder, (zie volgend diagram) maar ook 19...KxLg7 20.Dg4+ Lg5 21.DxLg5+ enz. verliest.



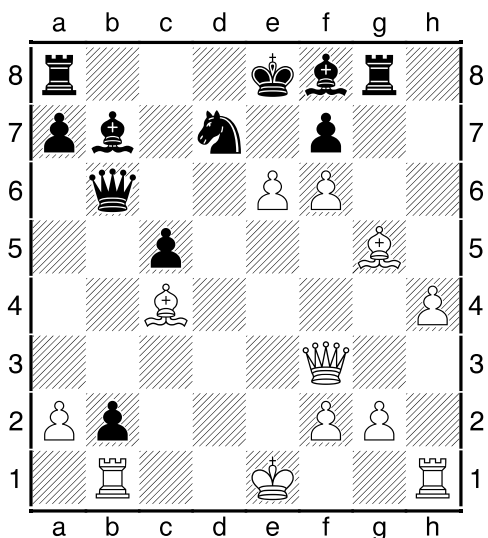
Junge - Teschner (1942 -briefwisseling)
Wit aan zet.



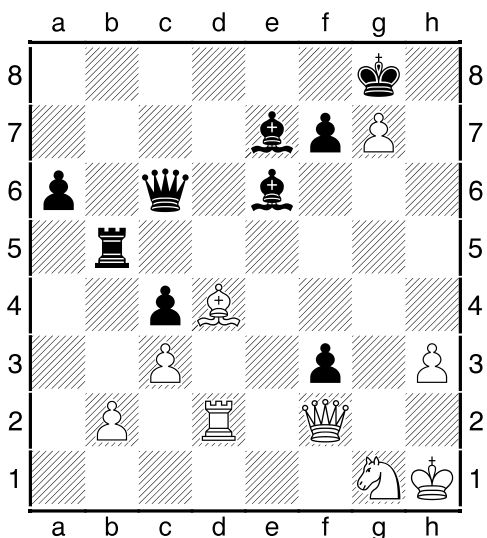
Junge - Kottnauer (1942)
Wit aan zet.

Wit staat overweldigend en heeft tal van goede keuzes. Junge koos voor ...
35.Th6! en zwart gaf op wegens de hopeloze strijd (en een gebrek aan postzegels).
 Er dreigt o.a. 36.TxTe6 fxTe6 37.Dh6 mat.

20.Le5! een mooie dubbelaanval die zowel LxDb8 als Dg6 mat dreigt.
20...Lf6 21.LxDb8 en wit won makkelijk de partij.



Lehmann - Junge (1942)
Zwart aan zet.



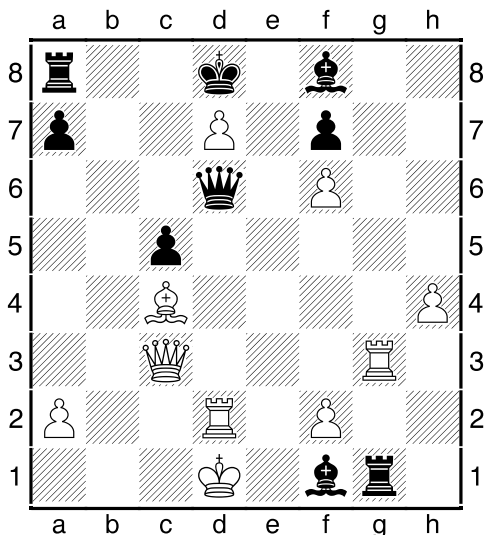
Mueller - Junge (1942)
Zwart aan zet.

Een behoorlijk chaotische stelling waarbij elk tempo van levensbelang is.

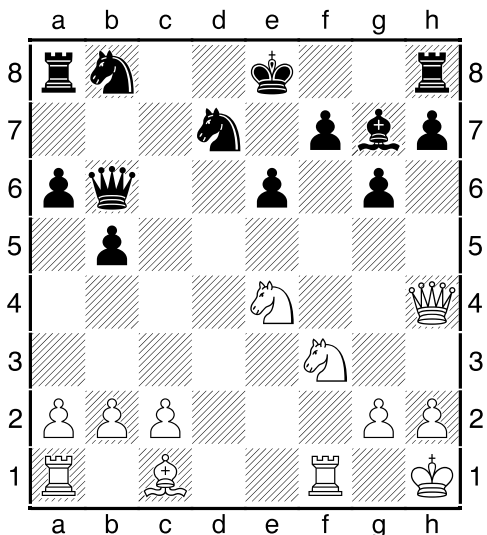
Aangezien 18...LxDf3 faalt op 19.exf7+ en 20.fxTg8D pakt Junge uit met

18...Txg5! hiermee is de dreiging van de pionpromotie via 19.exf7+ en 20.fxTg8D van de baan.

19.exd7+ Kd8 20.Dc3 Txg2 21.Txb2 Dc7 22.Th3 Tg1+ 23.Ke2 Lg2 24.Tg3 Lf1+ 25.Kd1 Dd6+ 26.Td2 Diagram



Lehmann - Junge (1942)
Zwart aan zet.



Junge - Sahlmann (1944).
Wit speelt een verrassende zet.

26...DxTg3! zeer mooi. 27.fxDg3 Ld3# een uiterst ongewoon matbeeld.

36...Lh4! 37.DxLh4 f2+ 38.Kh2 f1P! # mat.

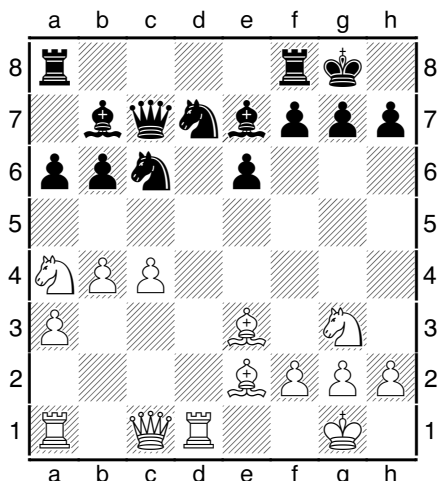
Deze minorpromotie 38...f1P is natuurlijk zeer mooi, maar ook de enige winstzet voor zwart. Al de andere zetten verliezen immers omdat er Dh8 mat dreigt.

Er volgde 18.Le3! en de Loper is taboe wegens 18...DxLe3?? 19.Pd6+ Kf8 20.Dd8 #.

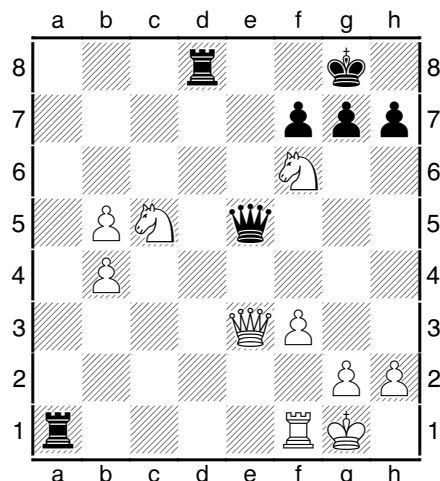
Junge verslaat Aljechin !

Klaus Junge heeft in totaal 6 officiële partijen tegen Aljechin gespeeld en 1,5 op 6 gehaald. In het nummer van 15 dec 2017 staan er 2 winstpartijen van Aljechin, en hier nu enkele partijfragmenten uit de enige winstpartij die Junge wist te forceren, maar die partij gaf hem toch veel faam en liet Nazi-Duitsland dromen van een nieuwe wereldkampioen.

Alexander Aljechin - Klaus Junge (Salzburg 1942)



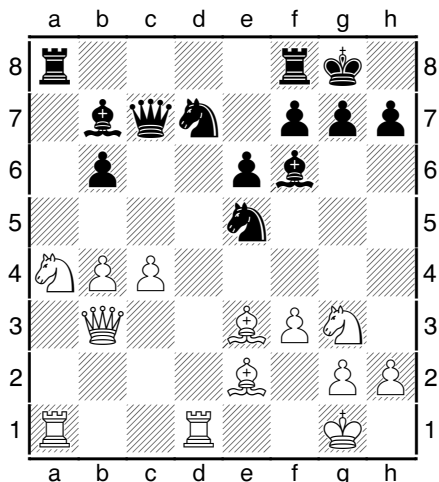
Zwart aan zet.



Speel je 35...DxPf6 of 35...gxPf6 ?

20...Pce5! er dreigde immers 21.TxPd7 DxTd7
22.Pxb6 en 23.PxTa8 met pionwinst.

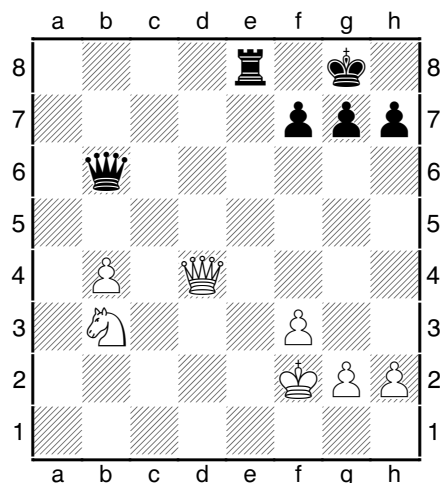
21.f3 a5 22.Db2 axb4 23.axb4 Lf6 24.Db3



Zwart aan zet.

35...Dxf6! fout is 35...gxPf6 36.DxDe5
TxTf1+ 37.KxTf1 fxDe5 38.b6 en wit heeft
overlevingskansjes.

36.b6 TxTf1+ 37.KxTf1 Dxb6 38.De4 Db5+
39.Kf2 Te8 40.Dd4 Db6 41.Pb3 Diagram



Zwart aan zet.

24...b5!? **25.cxb5** de afwikkeling na 25.Pc5?!
TxTa1 26.TxTa1 met het motief ...Pxf3+
en ...LxTa1 is immers voordelig voor zwart.

25...Ld5 26.Txd5!? een moedige beslissing
van Aljechin die nu 2 pionnen heeft voor de
kwal. **26...exd5 27.Tc1 Pc4 28.Lxc4 dxc4**
29.Txc4 De5 30.Pc5 Pb6 31.Tc1 Pd5 32.Pge4
Pxe3 33.Dxe3 Ta1 34.Tf1 Td8 35.Pxf6+

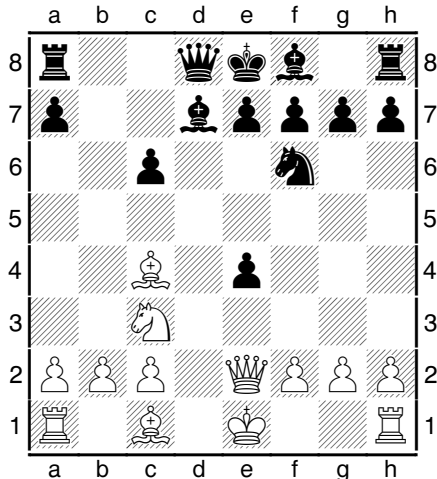
41...Tb8! enkel zo verliest wit zijn b-pion.
42.Dxb6 Txb6 en de wereldkampioen
Aljechin gaf zich later op zet 69 gewonnen.
Een sterke prestatie van de 18-jarige Junge.

Junge de sluwe vos

Als afsluiter een rustige partij waarin Junge met enkele sluwe zetten naar een beter eindspel gaat.

Walter Sahlmann - Klaus Junge [1941]

1.e4 c5 2.Pf3 Pc6 3.d4 cxd4 4.Pxd4 d5 5.Lb5 dxe4 6.Pc3 Ld7 7.Pxc6 bxc6 8.Lc4 Pf6 9.De2

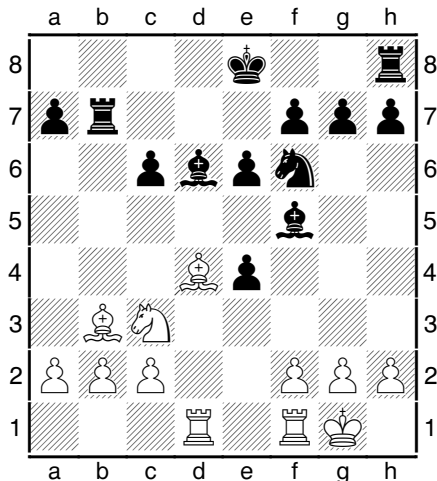


Zwart aan zet speelt nu een erg sluwe zet.

Zwart wil graag zijn pluspion op e4 behouden indien mogelijk. Hij kan dit met 9...Da5 (penning Pc3) doch na 10.Ld2 blijft pion e4 een grote zwakte. Het meest voor de hand liggende is dan ook 9...Lf5 doch dan kan wit met 10.Lg5 de verdediging rond e4-pion weer ondermijnen. Hij kiest daarom voor ...

9...Lg4! gewoonweg schitterend. Wit mag nu kiezen tussen 10.f3 exf3 en de zwarte zwakte is opgelost of 10.De3 (10.Dd2) wat dan weer de ontwikkeling van Lc1 belemmert.

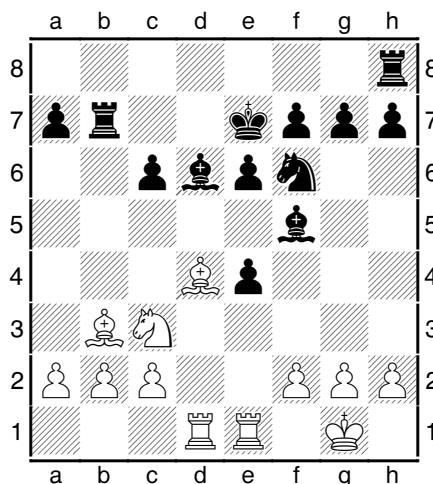
10.De3 Db6 **11.0-0** Dxe3 **12.Lxe3** e6 **13.La6** Tb8 **14.Lc4** Tb7 **15.Ld4** Lf5 **16.Lb3** Ld6 **17.Tad1** Diagram



Zwart aan zet.

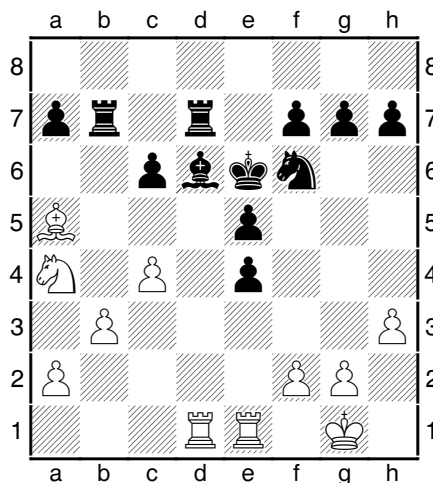
17...Ke7 "einfach und gerissen" ², zwart ziet dat het eindspel nabij is en ziet af van rokade.

18.Tfe1 Diagram



Er dreigt nu 19.LxPf6+ en 20.Pxe4.

18...Td8! deze sluwe zet verhindert pionverlies via 19.LxPf6+ gxLf6 20.Pxe4? LxPe4 21.TxLe4 wegens 21...Lxh2+! en 22...TxTd1. **19.Pa4** e5 **20.Lc3** Tbd7 **21.h3** Le6 **22.La5** Tb8 **23.Lxe6** Kxe6 **24.c4** Tbb7 **25.b3**



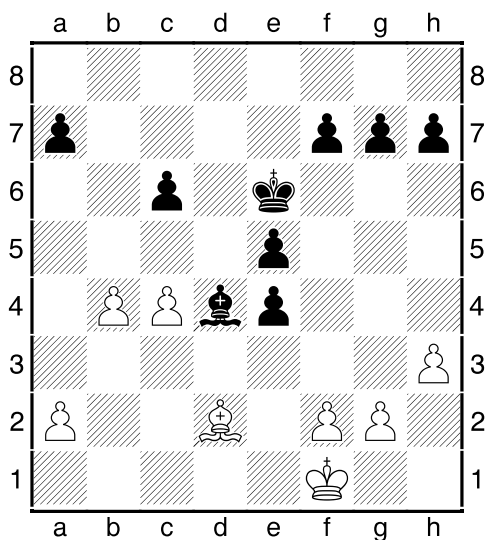
Zwart aan zet.

25.Le7! Junge zoekt sluw torenruil op waardoor de druk op de e4-pion vermindert. **26.Lc3** Txd1 **27.Txd1** Td7 **28.Txd7** Pxd7 **29.Kf1** Pc5 **30.Pxc5+** Lxc5 **31.b4** Ld4 **32.Ld2** vervolg: zie "eindspel gelijke lopers".

2 "eenvoudig en sluw".

Eindspel : gelijke lopers (2)

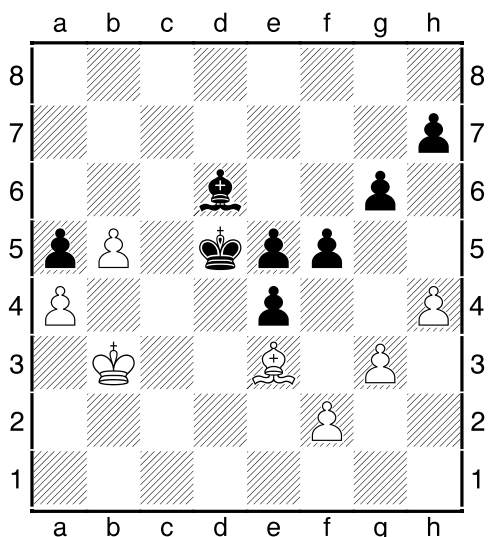
Hierbij het vervolg van **Sahlmann - Junge** (1941)



Zwart aan zet na 32.Ld2.

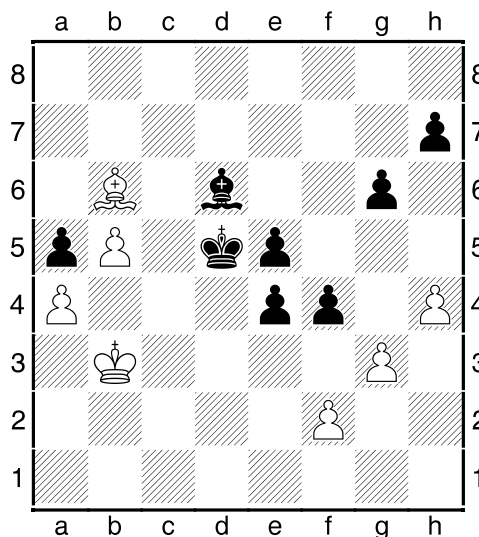
Zwart heeft niet driect een winstplan en speelt nu een 10-tal zetten "kat en muis" waarbij zwart alle opties gewoon open houdt en niets forceert waarbij wit telkens moet opletten om geen fout te maken. Een **gekende strategie die je vooral bij grootmeesters ziet**. Het moeilijk houden en gewoon wachten tot de tegenstander een foutje maakt is het motto.

32...Kd6 33.Ke2 f5 34.g3 a6 35.a4 Ke6 36.h4 Lb6 37.Le3 Ld4 38.Ld2 Kd7 39.Ke1 Kc7 40.Ke2 Kb6 41.Le3 a5 42.b5 cxb5 43.cxb5 Kc5 44.Kd2 Kd5 45.Kc2 g6 46.Kd2 Lb2 47.Kc2 La3 48.Kb3 Le7 49.Kc3 Ld6 50.Kb3



Zwart aan zet.

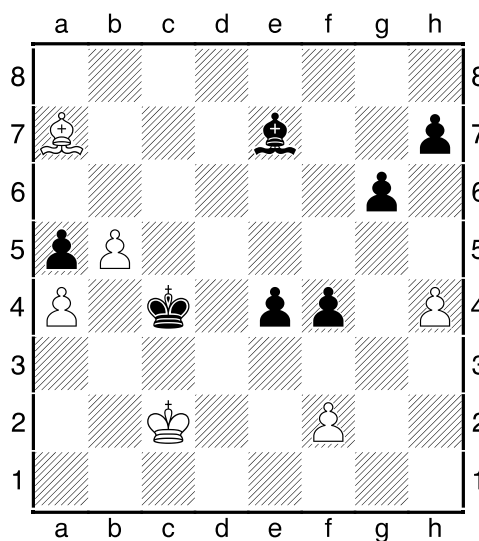
50...f4! 51.Lb6 met aanval op pion a5.
Diagram



Zwart aan zet (moeilijk).

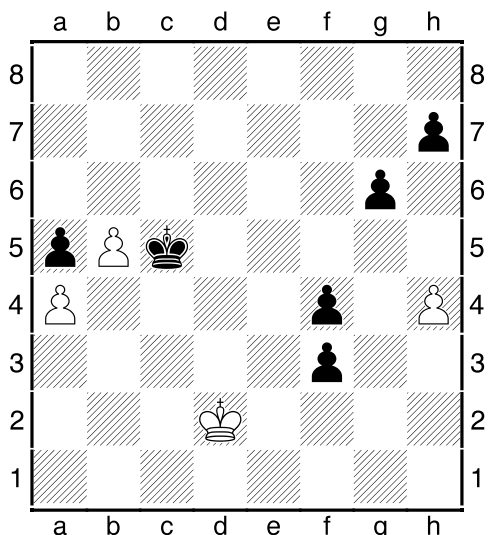
51...Lb4 een begrijpelijke zet maar er was een mooie wending met **51...e3!! 52.gxf4** en nu niet **52...e2?** wegens **53.Lxa4**, doch **52...Lc5!** en zwart wint want **53.LxLc5 e2!** en de zwarte e-pion promoveert nu wel.

52.gxf4 exf4 53.Kc2 Kc4 54.La7 Le7
Diagram



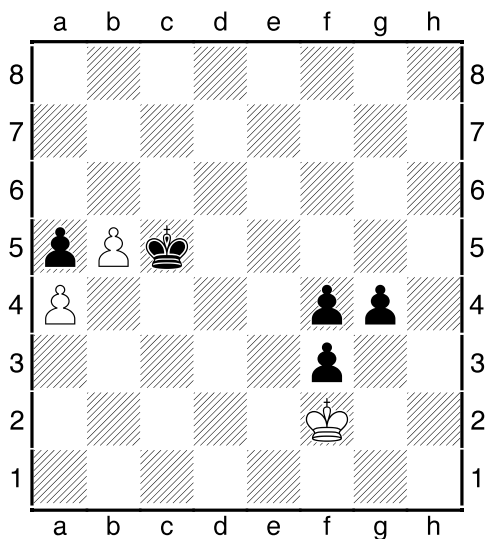
Wit aan zet. Is **55.b6** winnend ?

55.f3 natuurlijk geen **55.b6?** wegens **55...Lc5!** en wit verliest binnen enkele zetten een pion.
55...exf3 56.Lf2 Lc5 57.Lxc5 Kxc5 58.Kd2



Zwart aan zet.

58...h6! dit brengt wit in tempo-dwang waardoor Kd2 moet wijken.
59.Ke1 g5 60.hxg5 hxg5 61.Kf1 g4 62.Kf2

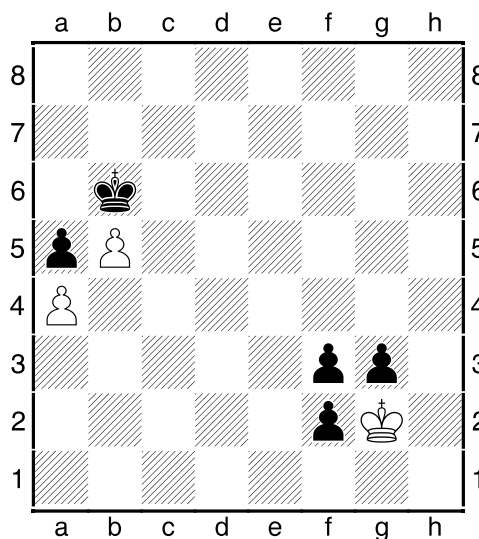


Zwart aan zet.

Is dit te winnen of niet ?

Misschien, alhoewel wit een vervelende vrijpion op b5 heeft die de mobiliteit van Kc5 beperkt. Vooreerst moeten de zwarte vrijpionnen echter gevaarlijker worden en zwart doet dit met weer een tempo-zet.

62...Kb6 63.Kg1 g3 64.Kh1 f2 65.Kg2 f3+
 Diagram



Wit gaf hier op.

Waarom eigenlijk want 66.Kf1 Kc5 67.b6 (enige) Kxb6 is toch pat ?

Juist, maar zwart speelt na 67.b6 geen 67...Kxb6? maar veel sluwer 67...Kd4! 68.b7 Ke3 69.b8D g2 mat!

Een bijzonder fraai matbeeld.

Als afsluiter een reactie op "Eindspel : gelijke lopers" van het vorige nummer.

Beste Jan,

Ik moet met klem protesteren tegen jouw gebruik van het woord "tempodwang" bij het eerste diagram. Wit ontnemt de zwarte L gewoon de controle over het promotieveld, dat heeft niets met tempodwang te maken. (dat uitroepteken bij La2 is trouwens onzin, direct Kh6 wint sneller).

Als je een voorbeeld van tempodwang wil geven, neem dan de stelling van Centurini

Als zwart zou mogen passen, dan kan wit onmogelijk winnen, dat is wat men noemt tempodwang!

Met vriendelijke groet,

Marcel Van Herck

Marcel heeft gelijk en in het volgende nummer probeer ik Centurini te bespreken !

Overlijden Ben De Cat (1962-2020)



Belgian Military Chess team



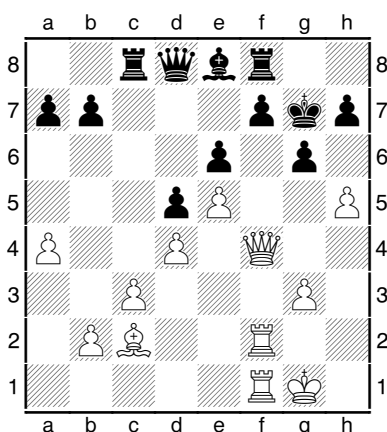
Ben heeft ons vorige week op 58e jarige leeftijd onverwacht verlaten. Hij begon zijn loopbaan bij de Belgische marine en werkte daar in de ICT-sector. Later zou hij de overstap maken naar de gemeentelijke administratie waar hij gelijkaardige taken zou invullen. Hij was vaste deelnemer van het jaarlijkse NATO-tornooi dat elk jaar in een ander land plaats vindt en heeft amper een editie gemist. Tijdens zo'n toernooi leef je een hele week in groep en leer je elkaar dus beter kennen. Wij hebben Ben gezien als een vriend en een optimist die altijd een grappige opmerking klaar had. Hij was een warme persoon die genoot van het leven en die leefde als een kunstenaar.

Deze **krantenkop** vat alles goed samen.



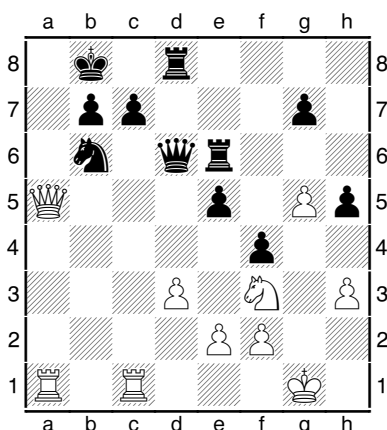
Lees verder ook het indrukwekkend [in memoriam door Yves Sermont op website club Roeselare](#).

Ben was een 2000-Elo speler die een hekel had aan te rustige partijen en hij experimenteerde graag in de opening met bijvb 1.b4 of 1.g4. Hij ging ook graag resoluut voor aanval. Drie partijfragmentjes uit zijn NATO-tornooien.



De Cat - Parnet (1996). Wit aan zet.

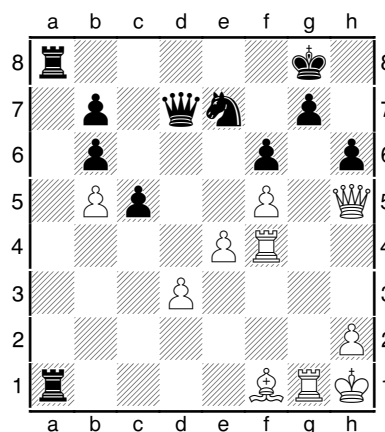
Er volgde **25.hxg6 hxg6 26.Lxg6!** en enkele zetten later was het Belgische punt binnen.



De Cat - Arcasoy (2001). Wit aan zet.

Ben stelde zich hier de fundamentele vraag. Hoe het rendement van de stukken verbeteren?

Blijkt dat Da5 en Ta1 en Tc1 goed staan opgesteld, doch Pf3 doet te weinig. Dit paard moet dus elders worden opgesteld en zo kwam Ben tot **...30.Pd2!** en na **30...Dd5 31.Tc5 Dd6 32.Pc4! De7 33.Da7+ Kc8 34.PxPb6+ TxPb6 35.DxTb6** volgde de opgave.



De Cat - Kacevicius (2009). Wit aan zet.

31.Txg7+!! en er volgt nu een mat in 9 !!
31...KxTg7 32.Tg4+!! (de enige die wint omdat wit zo met tempo een bijkomend stuk in de aanval betreft) **Kf8 33.Dxh6+ Ke8 34.Dh8+ Pg8 35.DxPg8+ Ke7 36.Tg7+ Kd6 37.Dd5+ Kc7 38.TxDd7+ Kb8 39.Dxb7 mat.**