

F I A T Q U B O



604.39.332 NL

D U A L O G I C TM

In dit supplement worden de gebruiksinstructies beschreven voor de versnellingsbak met elektronisch geregelde Dualogic™ bediening.

Voor het juiste gebruik van de versnellingsbak is het noodzakelijk dat dit supplement geheel wordt gelezen zodat u vanaf het begin op de hoogte bent van de juiste bedieningswijze.

Zie voor de onderwerpen die hier niet behandeld worden, het instructieboekje waarbij dit supplement geleverd is.

INHOUD

| | |
|--|----|
| KLAAR OM WEG TE RIJDEN | 3 |
| WERKING | 4 |
| LAMPJES EN BERICHTEN | 10 |
| SLEPEN VAN DE AUTO | 13 |
| ZEKERINGEN VERVANGEN | 13 |
| GEPROGRAMMEERD ONDERHOUDSSHEMA | 14 |
| NIVEAUS CONTROLEREN | 14 |
| MOTORCODE – CARROSSERIE-UITVOERINGEN | 15 |

| | |
|-------------------------------------|----|
| PRESTATIES | 15 |
| TRANSMISSIE | 16 |
| GEWICHTEN | 17 |
| VULLINGSTABEL | 18 |
| VLOEISTOFFEN EN SMEERMIDDELEN | 18 |
| BRANDSTOFVERBRUIK | 19 |
| CO ₂ -EMISSIE | 19 |

De auto is uitgerust met een elektronisch geregeld mechanische “Dualogic™” versnellingsbak die op twee manieren kan worden bediend: **MANUAL** en **AUTO**.

De transmissie bestaat uit een normale mechanische versnellingsbak met versnellingspook **fig. 1**, waaraan een elektronisch geregeld elektrohydraulisch systeem is toegevoegd. Dit systeem bedient automatisch de koppeling en regelt het overschakelen.

KLAAR OM WEG TE RIJDEN

HANDMATIGE BEDIENING (MANUAL)

BELANGRIJK Voor een juist gebruik van het systeem moeten de pedalen uitsluitend met de rechter voet worden bediend.

- ☐ Trap het rempedaal in.
- ☐ Start de motor.
- ☐ Druk de versnellingspook naar **+** **fig. 1** om de eerste versnelling in te schakelen (vanuit stand **N** of **R** kunt u de pook in de middelste stand plaatsen) of in **R** **fig. 2** om de achteruit in te schakelen.
- ☐ Laat het rempedaal los en trap het gaspedaal in.
- ☐ Druk tijdens het rijden de versnellingspook naar **+** **fig. 1** om op te schakelen of naar **-** **fig. 1** om terug te schakelen.

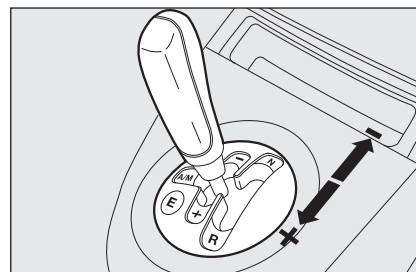


fig. 1

F0T0224m

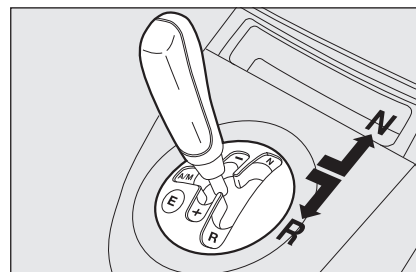


fig. 2

F0T0229m

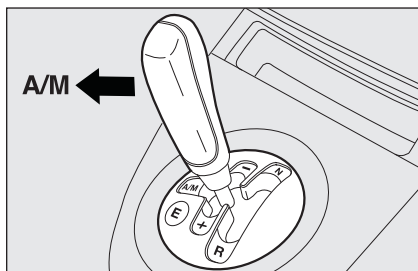


fig. 3

FOT0226m

AUTOMATISCHE WERKING

BELANGRIJK Voor een juist gebruik van het systeem is het raadzaam de pedalen uitsluitend met de rechter voet te bedienen.

- ☐ Trap het rempedaal in
- ☐ Start de motor.
- ☐ Druk de versnellingspook naar **A/M** fig. 3 voor het inschakelen van de automatische werking of naar **R**-fig. 2 voor het inschakelen van de achteruit.
- ☐ Laat het rempedaal los en trap het gaspedaal in.

WERKING

De versnellingsbak kan op twee manieren worden bediend:

- ☐ de eerste methode is handmatig (**MANUAL**), waarbij de bestuurder beslist wanneer er geschakeld wordt;
- ☐ de tweede methode is volledig automatisch (**AUTO**), waarbij het systeem beslist over het overschakelen. Bij deze methode kan de **ECO**-functie (Economy) worden gekozen om het verbruik te beperken. Druk voor het inschakelen van deze functie op knop **E**-fig. 4.

De versnellingen en de werking (**MANUAL** of **AUTO**) kunnen bij iedere snelheid worden gekozen met de versnellingspook.



Houd uw hand niet op de versnellingspook; laat de pook los nadat u een schakelcommando hebt gegeven of de automatische/handmatige werking hebt gekozen.

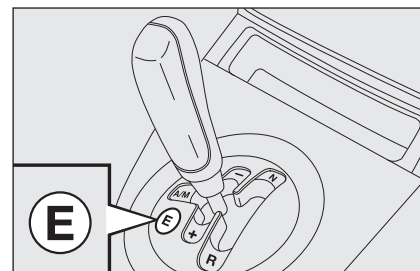


fig. 4

FOT0223m

VERSNELLINGSPOOK

De “multistabiele” versnellingspook fig. 1 op de tunnelconsole heeft drie vergrendelde en drie onvergrendelde standen.

De drie vergrendelde standen zijn de standen die overeenkomen met de vrijstand **N**-fig. 2, de achteruit **R**-fig. 2 en de middelste stand tussen de onvergrendelde standen (+) en (-) fig. 1.

Bij de onvergrendelde standen keert de pook direct na het loslaten terug in de middenstand. Dit zijn de standen voor het opschakelen (+), het terugschakelen (-) en de automatische werking (**A/M**) fig. 3.

Er wordt teruggekeerd naar de handmatige bediening als de pook opnieuw in stand **A/M** wordt gezet.

Bij stilstaande auto en uitgenomen contactsleutel kunt u de pook zonder of met ingetrapt rempedaal verplaatsen. Het systeem voert geen enkel commando uit als de pook wordt verplaatst en de versnelling die was ingeschakeld voordat de contactsleutel werd uitgenomen, blijft in het geheugen opgeslagen.

BELANGRIJK Bij draaiende motor klinkt er een akoestisch signaal als de stand van de pook en de ingeschakelde versnelling niet overeenkomen. Dit signaal stopt als de fout is hersteld.

HANDMATIGE BEDIENING (MANUAL)

Deze functie biedt de bestuurder de gelegenheid zelf de beste versnelling te kiezen in relatie tot de gebruiksomstandigheden van de auto.

Ga voor het overschakelen als volgt te werk:

☐ druk de pook in stand + **fig. I** om op te schakelen;

of

☐ druk de pook in stand – **fig. I** om terug te schakelen.

Tijdens het overschakelen hoeft het gaspedaal niet te worden losgelaten.

Als een schakelcommando van de bestuurder de juiste werking van de motor en de versnellingsbak in gevaar brengt, dan weigert het systeem het commando.

In deze gevallen waarschuwt het systeem de bestuurder m.b.v. een geluidssignaal dat het niet mogelijk is het schakelcommando uit te voeren.

Er wordt automatisch teruggeschakeld als de motor het stationair toerental bereikt (bijv. bij afremmen).



fig. 5

FOT0227m

AUTOMATISCHE WERKING (AUTO)

Voor het in-/uitschakelen van de automatische werking (**AUTO**) moet de pook in stand **A/M** fig. 3 worden gezet; de inschakeling wordt bevestigd door de weergave van het opschrift **AUTO** fig. 5 en de ingeschakelde versnelling op het display.

Als de functie **AUTO** is ingeschakeld, zal het systeem schakelen afhankelijk van de snelheid van de auto, het motortoerental en de snelheid waarmee het gaspedaal wordt ingetrapt. Tijdens de automatische werking kan ook met de versnellingspook worden overgeschakeld, zonder daarvoor de functie uit te schakelen: met dit "schakeladvies" wordt de automatische functie tijdelijk uitgeschakeld om de door de bestuurder gewenste versnelling in te schakelen.

Automatische werking (AUTO - ECO)

De functie **ECO** kan alleen worden ingeschakeld bij de automatische werking.

De **ECO**-functie kan worden ingeschakeld door op knop **E**-fig. 4 te drukken. Als deze functie is ingeschakeld, verschijnen op het display de ingeschakelde versnelling, het opschrift **AUTO** en de letter **E** (zie volgende paragraaf).

Als de **ECO**-functie is ingeschakeld, zal het systeem zodanig schakelen, afhankelijk van de snelheid van de auto, het motortoerental en de snelheid waarmee het gaspedaal wordt ingetrapt, dat het brandstofverbruik zo laag mogelijk blijft.

Als het nodig is (bijv. bij inhalen), schakelt het systeem, na het volledig intrappen van het gaspedaal, een of meer versnellingen terug zodat meer vermogen en een geschikt koppel beschikbaar is voor de door de bestuurder gevraagde acceleratie (dit geschiedt op volledig automatische wijze ongeacht of de **ECO**-functie is in- of uitgeschakeld).

WEERGAVE OP HET DISPLAY

Als u de contactsleutel in stand **MAR** draait, dan wordt na ongeveer 1 seconde op het display de ingeschakelde versnelling en de gekozen functie (**AUTO** of **MANUAL**) weergegeven:

N = vrijstand;

1 = eerste versnelling;

2 = tweede versnelling

3 = derde versnelling;

4 = vierde versnelling;

5 = vijfde versnelling;

6 = zesde versnelling;

R = achteruit.



fig. 6

FOT0228m

Als de **ECO**-functie is gekozen, dan verschijnt naast de ingeschakelde versnelling de letter **E** (Economy) op het display **fig. 6**.

BELANGRIJK Als met de contactsleutel in stand **MAR**, het display niet binnen 10 seconden de ingeschakelde versnelling aangeeft, draai dan de sleutel in stand **STOP**, wacht tot het display gedoofd is en draai de sleutel weer in stand **MAR**. Wendt u tot het Fiat Servicenetwerk als de storing blijft bestaan.

MOTOR STARTEN

De motor kan worden gestart zowel bij een ingeschakelde versnelling als in de vrijstand (**N**); bij ingeschakelde versnelling is het echter altijd noodzakelijk eerst het rempedaal in te trappen.

Het is raadzaam de versnellingspook in de vrijstand (**N**) te zetten voordat u de motor start.

Na het starten:

- ☐ schakelt de versnellingsbak automatisch de vrijstand (**N**) in
- ☐ blijft de versnellingspook in de stand staan waarin deze stond tijdens het afzetten van de motor
- ☐ verschijnt op het display de letter (**N**); zodra het rempedaal wordt losgelaten geven een geluidssignaal en een knipperende letter (**N**) aan dat de stand van de pook en de ingeschakelde versnelling niet overeenkomen
- ☐ kan alleen de 1^e, de 2^e of de achteruit (**R**) worden gekozen, met ingetrapt rempedaal.

BELANGRIJK Als bij het starten de versnellingsbak in een andere stand staat dan **N** en het rempedaal is niet ingetrapt, dan verschijnt op het display een waarschuwingsbericht (zie de paragraaf "Lampjes en berichten"). In dat geval moet het starten worden herhaald met ingetrapt rempedaal.

BELANGRIJK Als u de motor wilt starten, terwijl er een storing optreedt in de versnellingsbak, dan moet de procedure "Vertraagde start" worden gebruikt (zie ook de bijbehorende meldingen): houd de sleutel ten minste 7 seconden in stand **AVV** terwijl het rempedaal ingetrapt wordt gehouden; de motor zal dan starten. Het systeem zal het noodlooppogramma geactiveerd houden (hoogst toelaatbare versnelling: 3^e, Auto-werking niet beschikbaar). Wendt u, als de motor niet aanslaat, tot het Fiat Servicenetwerk.

BELANGRIJK Als u het bestuurdersportier opent, schakelt het systeem het hydraulische deel in, zodat het systeem gereed is als de motor wordt gestart.



Als het niet lukt de motor te starten met een ingeschakelde versnelling, dan klinkt er een akoestisch signaal om de bestuurder er op te attenderen dat er mogelijk een gevaarlijke situatie ontstaat, omdat de versnellingsbak automatisch in de vrijstand wordt gezet.

WEGRIJDEN MET DE AUTO

U kunt met de auto wegrijden in de 1^e of in de 2^e versnelling (aanbevolen op een wegdek met weinig grip) of in de achteruit (**R**).

BELANGRIJK Gebruik de handrem bij het wegrijden op een steile helling.

1^e versnelling inschakelen

- ☐ trap het rempedaal in;
- ☐ als de pook in stand (**N**) of (**R**) stond, moet deze in de middelste stand gezet worden;
- ☐ als de pook al in de middelste stand stond, moet deze naar stand **+** **fig. 1** worden gedrukt;
- ☐ laat het rempedaal los en trap het gaspedaal in (als u het pedaal snel en volledig intrapt, kan “sportief” worden weggereden).

2^e versnelling inschakelen

- ☐ trap het rempedaal in;
- ☐ als de pook in stand (**N**) of (**R**) **fig. 2** stond, moet deze in de middelste stand worden gezet en vervolgens naar stand **+** **fig. 1** worden gedrukt;
- ☐ als de pook al in de middelste stand stond, moet deze 2 maal naar stand **+** **fig. 1** worden gedrukt;
- ☐ laat het rempedaal los en trap het gaspedaal in.

Gebruik de handrem bij het wegrijden op een steile helling. Als de auto is uitgerust met ESP is dit niet nodig.

Achteruit (**R**) inschakelen

- ☐ trap het rempedaal in;
- BELANGRIJK** Als de auto rijdt, dan wordt de achteruit ingeschakeld als binnen 1,5 seconde na de schakelopdracht, de snelheid van de auto lager is dan 3 km/h: als de schakelopdracht niet wordt uitgevoerd, blijft de reeds ingeschakelde versnelling ingeschakeld; als de snelheid van de auto onder 10 km/h komt, wordt de versnellingsbak in de vrijstand (**N**) gezet en moet de handeling herhaald worden.
- ☐ zet de pook in stand (**R**) **fig. 2**;
 - ☐ laat het rempedaal los en trap het gaspedaal in.

AKOESTISCH WAARSCHUWINGSSYSTEEM

Om veiligheidsredenen klinkt er een akoestisch signaal als de auto wordt stilgezet in de vrijstand (**N**) (dit signaal wordt gegeven als de contactsleutel in stand **STOP** wordt gedraaid);

Bij stilstaande auto, draaiende motor en ingeschakelde versnelling (**1**), (**2**) of (**R**) klinkt er een geluidssignaal en wordt automatisch naar de vrijstand (**N**) overgeschakeld als:

- ☐ het gaspedaal en/of rempedaal gedurende ten minste 3 minuten niet worden bediend;
- ☐ het rempedaal langer dan 10 minuten wordt ingetrapt;
- ☐ het bestuurdersportier wordt geopend en het gas- en rempedaal ten minste 1,5 seconde niet worden ingetrapt;
- ☐ een storing aan de versnellingsbak is signaleerd.

PARKEREN

Om veilig te parkeren moet, met de voet op het rempedaal, de 1^e versnelling of de achteruit (**R**) worden ingeschakeld en als u op een helling staat, de handrem worden aangetrokken; het is bovendien noodzakelijk dat de weergave van de ingeschakelde versnelling van het display verdwijnt, voordat het rempedaal wordt losgelaten.

BELANGRIJK Verlaat de auto **NOOIT** als de versnellingsbak in de vrijstand (**N**) staat.

ALGEMENE OPMERKINGEN

- ☐ Houd het rempedaal altijd ingetrapt bij stilstaande auto en ingeschakelde versnelling, totdat u wilt weggrijden; laat vervolgens het rempedaal los en geef geleidelijk gas;
- ☐ zet de versnellingsbak in de vrijstand (**N**) als de auto lang stilstaat met een draaiende motor;

- ☐ als de auto stilstaat op een helling moet, om beschadiging aan de koppeling te voorkomen, geen gebruik worden gemaakt van het gaspedaal om weggrollen te voorkomen; door oververhitting kan de koppeling beschadigd worden. Houd de auto op zijn plaats door het rempedaal ingetrapt te houden en trap het gaspedaal alleen in als u wilt weggrijden;
- ☐ rijd alleen weg in de tweede versnelling, als u meer controle over de auto wilt behouden bij het weggrijden op een glad wegdek;
- ☐ schakel alleen vanuit de achteruit (**R**) de eerste versnelling in of omgekeerd, als de auto geheel stilstaat en het rempedaal is ingetrapt;
- ☐ hoewel het beslist wordt afgeraden, kunt u door onvoorziene omstandigheden afdalen van een helling met de versnellingsbak van de auto in de vrijstand (**N**); als u vervolgens een schakelopdracht geeft, dan schakelt het systeem automatisch de versnelling in, die het meest geschikt is om het motor-koppel over te brengen naar de wielen;
- ☐ indien nodig kan bij uitgezette motor geschakeld worden met de contactsleutel in stand MAR en ingetrapt rempedaal. Om in dit geval te kunnen schakelen, moeten tussen een schakelopdracht en de volgende tenminste 5 seconden zitten, om beschadiging aan het hydraulische systeem en in het bijzonder de pomp te voorkomen; In deze situatie kunnen dan alleen de eerste versnelling (**I**), de achteruit (**R**) en de vrijstand (**N**) worden gekozen;
- ☐ als u het gaspedaal snel en maximaal intrapt, kan "sportief" worden weggereiden;
- ☐ als u met een auto zonder ESP bergopwaarts wilt weggrijden en geleidelijk maar stevig gas geeft, zodra u de handrem of het rempedaal hebt losgelaten, hebt u een hoger motortoerental en meer kracht op de wielen om weg te rijden op een steile helling. Bij een auto met ESP wordt het motortoerental automatisch verhoogd afhankelijk van de hellingsgraad van de weg;

LAMPJES EN BERICHTEN



STORING VERSNELLINGSBAK DUALOGIC™ (rood)

Als u de contactsleutel in stand **MAR** draait, gaat het lampje branden. Na enkele seconden moet het lampje doven.

Het lampje op het instrumentenpaneel gaat knipperen (op het display verschijnt ook een bericht en er klinkt een akoestisch signaal) als er een storing in de versnellingsbak wordt gevonden.



Wendt u bij een storing in de versnellingsbak zo snel mogelijk tot het Fiat Servicenetwerk om het systeem te laten controleren.

SCHAKELMOMENTEN BEPERKEN

Bij een verkeerd gebruik van de versnellingsbak door de bestuurder gaat het lampje op het instrumentenpaneel branden en verschijnt er een bericht op het display.

Bij een verkeerd gebruik (door de bestuurder) kan automatisch een procedure voor de beveiliging van het systeem worden ingeschakeld.



Als het lampje blijft branden (in combinatie met de weergave van het bericht op het display), Wendt u dan tot het Fiat Servicenetwerk.

FUNCTIE MANUAL NIET BESCHIKBAAR

Het bericht verschijnt op het display als bij draaiende motor de handmatige bediening **MANUAL** niet gekozen kan worden.



Als het bericht op het display niet verdwijnt, Wendt u dan tot het Fiat Servicenetwerk.

FUNCTIE AUTO NIET BESCHIKBAAR

Het bericht verschijnt op het display als bij draaiende motor de automatische bediening **AUTO** niet gekozen kan worden.



Als het bericht op het display niet verdwijnt, Wendt u dan tot het Fiat Servicenetwerk.

TE HOGE TEMPERATUUR KOPPELING - ZIE INSTRUCTIEBOEK

Het bericht verschijnt op het display en er klinkt een akoestisch signaal als de koppeling te heet is geworden.

Geef in die omstandigheden niet te veel gas en beperk het overschakelen of zet, indien nodig, de motor uit totdat de normale omstandigheden hersteld zijn.



Als het bericht op het display niet verdwijnt, wendt u dan tot het Fiat Servicenetwerk.



Om beschadiging aan de koppeling te voorkomen, mag geen gebruik worden gemaakt van het gaspedaal om weggrollen te voorkomen (bijvoorbeeld: als de auto stilstaat op een helling); door oververhitting kan de koppeling beschadigd worden. Houd de auto op zijn plaats door het rempedaal ingetrapt te houden en trap het gaspedaal alleen in als u wilt wegrijden.

REMPEDAAL INTRAPPEN

Het bericht wordt op het display weergegeven in combinatie met een geluidssignaal als tijdens het starten, het rempedaal niet ingetrapt wordt gehouden.

REMPEDAAL INTRAPPEN - VERTRAAGDE START

De berichten worden na elkaar op het multifunctionele display herhaald in combinatie met een geluidssignaal tijdens het starten, als de werking van het rempedaal niet door het systeem wordt herkend.

Houd in dit geval de sleutel ten minste 7 seconden in stand **AVV** terwijl het rempedaal ingetrapt wordt gehouden; de motor zal dan starten. Het systeem heeft het noodloopprogramma geactiveerd (hoogst toelaatbare versnelling: 3^e).

BELANGRIJK De berichten worden alleen weergegeven als gestart wordt met een ingeschakelde versnelling, maar niet in de vrijstand (**N**).

BELANGRIJK Als u de motor wilt starten, terwijl er een storing optreedt in de versnellingsbak, dan moet de procedure “Vertraagde start” worden gebruikt (zie ook de bijbehorende meldingen): houd de sleutel ten minste 7 seconden in stand **AVV** terwijl het rempedaal ingetrapt wordt gehouden; de motor zal dan starten. Het systeem zal het noodloopprogramma geactiveerd houden (hoogst toelaatbare versnelling: 3^e, Auto-werking niet beschikbaar). Wendt u, als de motor niet aanslaat, tot het Fiat Servicenetwerk.



Als de berichten op het display niet verdwijnen, wendt u dan tot het Fiat Servicenetwerk.

VERSNELLING NIET BESCHIKBAAR

In de volgende gevallen wordt dit bericht op het multifunctionele display weergegeven en klinkt er een geluidssignaal:

- ☐ als er vanwege een storing in het systeem niet meer geschakeld kan worden;

of

- ☐ als vanwege een storing in het systeem alleen de 1^e (1), de 2^e (2), de 3^e (3) versnelling of de achteruit (R) kan worden ingeschakeld.



Als het bericht op het display niet verdwijnt, wendt u dan tot het Fiat Servicenetwerk.

HANDELING NIET TOEGESTAAN

Dit bericht verschijnt op het display en er klinkt een akoestisch signaal, als het systeem een met de versnellingspook gegeven schakelopdracht, niet accepteert omdat aan enkele voorwaarden niet is voldaan.

REMPEDAAL INTRAPPEN - HANDELING HERHALEN

Op het display verschijnt dit bericht en er klinkt in enkele gevallen een akoestisch signaal ter verhoging van de veiligheid, als u bij stilstaande auto en draaiende motor probeert een versnelling in te schakelen zonder het rempedaal te hebben ingetrapt.



Als het bericht op het display niet verdwijnt, wendt u dan tot het Fiat Servicenetwerk.

ZET DE POOK IN STAND N (vrijstand)

Dit bericht verschijnt op het display en er klinkt een akoestisch signaal, als het systeem aan de bestuurder vraagt de handeling uit te voeren.

Als de versnellingsbak in stand (N) wordt gezet, verdwijnt het bericht op het display.



Als het bericht op het display niet verdwijnt, wendt u dan tot het Fiat Servicenetwerk.

SLEPEN VAN DE AUTO

Controleer of de versnellingsbak in de vrijstand (**N**) staat (controleer of de auto rolt als er tegen wordt geduwd). Sleep de auto zoals een auto met een handgeschakelde versnellingsbak (zie de aanwijzingen in het instructieboekje).

Als de versnellingsbak niet in de vrijstand kan worden gezet, dan mag de auto niet worden gesleept; wendt u in dat geval tot het Fiat Servicenetwerk.

ZEKERINGEN VERVANGEN

Zie voor de opstelling van de zekeringen de afbeeldingen in de paragraaf “Zekeringen vervangen” in het hoofdstuk “Noodgevallen” in het instructieboekje.

| | ZEKERING | AMPÈRE |
|---|----------|--------|
| Voeding (+ accu) Dualogic™ pomp | 82 | 30 |
| Regeleenheid Dualogicc™ versnellingsbak (+ voeding accu) | 84 | 10 |
| Regeleenheid Dualogic™ schakelsysteem en versnellingspook (voeding via contactslot) | 16 | 7,5 |

GEPROGRAMMEERD ONDERHOUDSSCHEMA

Het Onderhoudsschema omvat, als aanvulling op alle al beschreven onderhoudswerkzaamheden (zie het hoofdstuk “Onderhoud en zorg” in het Instructieboek), ook de controles/vervangingen van de volgende tabel:

| | I.3 Multijet |
|--|-----------------------------------|
| Olieniveau van versnellingsbakbediening controleren | om de 30.000 km |
| Olie van hydraulische koppelingbediening controleren | om de 30.000 km |
| Olie van hydraulische koppelingbediening ververset | om de 60.000 km (of om de 2 jaar) |

NIVEAUS CONTROLEREN

OLIE VOOR HET DUALOGIC™ SCHAKELSYSTEEM

Wendt u voor het controleren van het olieniveau voor de versnellingsbakbediening en het controleren/vervangen van de olie van de hydraulische koppelingbediening, uitsluitend tot het Fiat Servicenetwerk.



ATTENTIE!

Afgewerkte transmissie-olie bevat stoffen die schadelijk zijn voor het milieu. Het is raadzaam om het ververset van de olie door het Fiat Servicenetwerk te laten uitvoeren. Het Servicenetwerk beschikt over de uitrusting voor het op milieuvriendelijke wijze en conform de wettelijke bepalingen verwerken van afgewerkte olie.

MOTORCODE - CARROSSERIE-UITVOERINGEN

| | Motorcode | Carrosserie-uitvoeringen |
|--------------|-----------|--------------------------|
| I.3 Multijet | I99A2000 | 225AXB11 02B |

PRESTATIES

De topsnelheid na de inrijperiode van de auto is 155 km/h.

TRANSMISSIE

I.3 Multijet

Versnellingsbak

Zes versnellingen vooruit en een versnelling achteruit
met elektronisch geregeld elektrohydraulisch schakelmechanisme

Koppeling

Enkelvoudige droge plaat met elektrohydraulische bediening

Aandrijving

Voor

GEWICHTEN

| Gewichten (kg) | I.3 Multijet | | |
|---|--|--|------------------------------------|
| | Uitvoeringen N1 "Min." (4 zitplaatsen) | Uitvoeringen N1 "Max." (4 zitplaatsen) | Uitvoeringen M1 (4 zitplaatsen) |
| Rijkglaargewicht (met alle vloeistoffen, brandstoftank voor 90% gevuld en zonder optionals) | 1205 | 1300 | 1200 |
| Nuttig laadvermogen inclusief de bestuurder (*): | 550 | 455 | 510 |
| Nuttig laadvermogen exclusief de bestuurder (*): | 475 | — | 440 |
| Max. toelaatbaar gewicht (**) | | | |
| – vooras: | 950 | 950 | 950 |
| – achteras: | 950 | 950 | 950 |
| – totaal: | 1755 | 1755 | 1710 |
| Trekgewichten | | | |
| – geremd: | 600 | 600 | 600 |
| – ongeremd: | 400 | 400 | 400 |
| Max. dakbelasting (met dakrails) (***): | 50 | 50 | 50 |
| Max. gewicht op de trekhaak (geremde aanhanger): | 60 | 60 | 60 |

OPMERKING De Adventure-uitvoeringen hebben hetzelfde laadvermogen als de andere uitvoeringen.

(*) **CATEGORIE N1:** voor de uitvoeringen met alle optionals (110 kg) is het laadvermogen progressief beperkt tot 500 kg.
CATEGORIE M1: het laadvermogen is inclusief de optionals.

(**) Maximum waarden die niet mogen worden overschreden. Het is de verantwoordelijkheid van de gebruiker dat de auto zodanig wordt beladen dat deze limieten niet worden overschreden.

(***) Inclusief het gewicht van eventueel gemonteerde draagsystemen (dwarssteunen/bagagebox Lineaccessori Fiat).

VULLINGSTABEL

| | I.3 Multijet | | Voorgeschreven brandstof Aanbevolen producten |
|--|--------------|-------|--|
| | liter | kg | |
| Hydraulisch Dualogic™ bedieningssysteem van de versnellingsbak | 0,505 | 0,43 | TUTELA CAR CS SPEED |
| Hydraulisch systeem van de koppelingbediening | 0,038 | 0,040 | TUTELA TOP4 |

VLOEISTOFFEN EN SMEERMIDDELEN

SPECIFICATIES EN AANBEVOLEN PRODUCTEN

| Gebruik | Specificaties van de smeermiddelen en vloeistoffen voor een correct functioneren van de auto | Originele vloeistoffen en smeermiddelen | Toepassingen |
|--|--|---|---|
| Olie en vetten voor krachtoverbrengingen | Speciale olie voor actuatoren van elektrohydraulisch schakelmechanisme Kwalificatie FIAT 9.55550-SAI | TUTELA CAR CS SPEED Contractual Technical Reference N° F005.F98 | Elektrohydraulische actuator voor bediening Dualogic™ versnellingsbak |
| Remvloeistof | Synthetische vloeistof voor remsysteem en koppelingbediening overtreft de specificaties: FMVSS n° 116 DOT4, ISO 4925, SAE J 1704 Kwalificatie FIAT 9.55597 | TUTELA TOP 4 Contractual Technical Reference N° F001.A93 | Hydraulisch remsysteem en koppelingbediening |

BRANDSTOFVERBRUIK

BRANDSTOFVERBRUIK VOLGENS EU-NORMEN 2004/3 (liter x 100 km)

| | Stadsverkeer | Buitenweg | Gecombineerd |
|--------------|--------------|-----------|--------------|
| I.3 Multijet | 5,7 | 3,8 | 4,5 |

Het verbruik dat in de tabel is opgenomen, geldt voor het AUTO-ECO-programma.

CO₂-EMISSION

De CO₂-emissie heeft betrekking op het gemiddelde brandstofverbruik.

CO₂-EMISSION VOLGENS EU-RICHTLIJN 2004/3

I.3 Multijet: 119 g/km

Fiat Group Automobiles Netherlands B.V.
B. U. After Sales - Importeur voor Nederland:
Fiat Group Automobiles Netherlands B.V. - Singaporestraat 92-100 - 1175 RA Lijnden
Druknummer 604.39.332 - 10/2008 - 1^e Editie
Gedrukt door Hoogcarspel Grafische Communicatie - Middenbeemster



De gegevens in deze publicatie dienen alleen ter informatie.
Fiat behoudt zich het recht voor om op elk moment de in deze publicatie beschreven modellen om technische of commerciële redenen te wijzigen. Wendt u voor meer informatie tot de Fiat Servicenetwerk.
Gedrukt op ecologisch chloorvrij papier.